

YOKOGAWAグループ退職者の皆さまのための

団体契約保険

傷害総合保険 新・団体医療保険

(医療保険基本特約・疾病保険特約セット団体総合保険)

YOKOGAWAグループ団体割引

28.7%割引

団体割引 25% 過去の損害率による割引 5%

【ご加入の皆さまへ】

2023年度は過去の損害率による割引が10%から5%へ変更となりました。

2023年10月1日以降に保険期間が開始するご契約について、住宅内生活用動産補償の補償内容等の改定を行っています。更新に際し、改定後の内容にてご案内しますので、必ず本パンフレットをご確認ください。

新たに、傷害総合保険（日常生活補償プラン・ワイド補償プラン）に熱中症危険補償特約を付帯しています。



一斉募集締切日 2024年2月9日(金)

- 保険期間 2024年3月1日午後4時 から 2025年3月1日午後4時 まで
- 払込方法 12回払口座振替 (初回引落日：2024年5月27日(月))

本契約は自動更新です。

すでにご加入の方につきましては、お申し出がない場合は、前年ご加入の同等内容でご継続となります。

加入依頼書の提出は不要です。

日常生活補償プラン、交通事故のみ補償プラン、ワイド補償プランにご加入の80歳以上(保険始期日時点)の方もご継続可能になりました。加入口数が増える場合がありますので加入依頼書をご確認ください。**ご住所、加入コース等に変更、脱退の場合は、加入依頼書を横河商事までご提出ください。**

保険金のお支払方法等重要な事項は、「この保険のあらし」以降に記載されていますので、必ずご確認ください。

問い合わせ先

【取扱代理店】

横河商事株式会社 リスクコンサルティング事業本部

〒180-0006 東京都武蔵野市中町1-20-8 大樹生命三鷹ビル3階

電話：0422-52-5721 FAX：0422-52-5782 受付時間 9：00～17：30 (土日祝日を除く)

E-mail：hoken@ml.jp.yokogawa.com HP：https://hoken-ycl.com/ PW：ynclub

【引受幹事保険会社】

損害保険ジャパン株式会社 企業営業第三部第二課



【家族型】日常生活補償プラン 交通事故のみ補償プラン

申込人（加入者）となれる人

YOKOGAWAグループ退職者

被保険者（補償の対象者）となれる人

YOKOGAWAグループ退職者
（家族型の補償の対象となる方の範囲）

- ① 記名する被保険者ご本人
- ② ①の配偶者
- ③ ①またはその配偶者の同居の親族・別居の未婚の子

国内外を問わず補償

【日常生活補償プラン】



階段から落ちてケガ



仕事中のケガ



海外旅行中のケガ

NEW

新たに、熱中症による入院・通院等の補償を自動付帯します！



≪「熱中症危険補償
特約セット」≫

日射または熱射による身体の
障害もお支払いの対象となります。



スポーツ中のケガ



交通事故でのケガ



≪天災危険補償特約つき≫
地震・噴火またはこれらによる津波
によってケガされた場合も補償されます



≪特定感染症危険
補償特約セット≫

特定感染症に感染、発病した場
合の補償(注)

【交通事故のみ補償プラン】



交通事故でのケガ



自転車で転倒してケガ(注)

国内外を問わず補償

(注)2023年4月1日よりヘルメットの着用が努力義務となりました

【オプション】※【日常生活補償プラン】【交通事故のみ補償プラン】とセットでご加入ください。

＜個人賠償責任＞



お店の商品を壊した



他人にケガを負わせた



愛犬が他人に噛みついて
ケガを負わせた



自転車で第三者に
ケガを負わせてしまった

国内の事故は
示談交渉つき！

個人賠償責任補償をセットした場合、日本国内で発生した事故については損保ジャパンによる「示談交渉サービス」をご利用いただけます。

※特定感染症危険「後遺障害保険金、入院保険金および通院保険金」補償特約：

特定感染症（※）を発病し、その直接の結果として発病の日からその日を含めて180日以内に、所定の後遺障害が生じた場合、入院した場合、通院した場合に、後遺障害保険金、入院保険金（180日限度）、通院保険金（180日以内の90日限度）をお支払いします。ご加入初年度の場合は、保険期間の開始日からその日を含めて10日以内に発病した特定感染症に対しては、保険金をお支払いできません。

（※）「特定感染症」とは、「感染症の予防及び感染症の患者に対する医療に関する法律」に規定する一類感染症、二類感染症または三類感染症をいいます。2023年12月現在、結核、腸管出血性大腸菌感染症（O-157を含みます。）等が該当します。

【日常生活補償プラン】 [天災危険補償特約、入院保険金支払限度額日数変更特約（180日）、熱中症危険補償特約セット、特定感染症危険「後遺障害保険金、入院保険金および通院保険金」補償特約セット]

保険金額・保険料（1口あたり）		型名		
		FQ		
加入限度口数 6口（80歳以上は1口）		本人	配偶者	親族
死亡・後遺障害	ケガで死亡または後遺障害が残ったとき	150万円	60万円	50万円
入院保険金日額	ケガで入院したとき	1,000円	1,000円	1,000円
通院保険金日額	ケガで通院したとき	600円	600円	600円
手術保険金	ケガで手術を受けたとき	入院中に受けた手術：入院保険金日額の10倍 外来で受けた手術：入院保険金日額の5倍		
月額保険料		1,110円		

【交通事故のみ補償プラン】 [交通傷害危険のみ補償特約、入院保険金支払限度額日数変更特約（180日）セット]

保険金額・保険料（1口あたり）		型名		
		FK		
加入限度口数 6口（80歳以上は1口）		本人	配偶者	親族
死亡・後遺障害	ケガで死亡または後遺障害が残ったとき	150万円	100万円	100万円
入院保険金日額	ケガで入院したとき	3,000円	2,000円	2,000円
通院保険金日額	ケガで通院したとき	2,000円	1,000円	1,000円
手術保険金	ケガで手術を受けたとき	入院中に受けた手術：入院保険金日額の10倍 外来で受けた手術：入院保険金日額の5倍		
月額保険料		520円		



【オプション】 **加入口数1口のみ 口数選択不可**

		型名		
		FB1	FB2	FB3
個人賠償責任	国内外で他人にケガを負わせたり、他人の財物を壊したり、誤って線路に立ち入ったことなどにより電車等を運行不能にさせたこと等により法律上の損害賠償責任を負われたとき	1億円	2億円	3億円
月額保険料		120円	130円	140円

※ 個人賠償責任加入限度額は、個人型・家族型合わせて、3億円が上限となります。



【個人型】 日常生活補償プラン 交通事故のみ補償プラン

申込人（加入者）となれる人

YOKOGAWAグループ退職者

被保険者（補償の対象者）となれる人

1. YOKOGAWAグループ退職者
2. YOKOGAWAグループ退職者の配偶者、子供、両親、兄弟姉妹
3. YOKOGAWAグループ退職者の同居の親族

【日常生活補償プラン】

国内外を問わず補償



階段から落ちてケガ



仕事中のケガ



海外旅行中のケガ

NEW



「熱中症危険補償
特約セット」

日射または熱射による身体の
障害もお支払いの対象となります。



スポーツ中のケガ



交通事故でのケガ



「天災危険補償特約つき」

地震・噴火またはこれらによる
津波によってケガされた場合も
補償されます

【交通事故のみ補償プラン】

国内外を問わず補償



交通事故でのケガ



自転車で転倒してケガ

(注)2023年4月1日よりヘルメットの
着用が努力義務となりました

【オプション】※【日常生活補償プラン】【交通事故のみ補償プラン】と合わせてご加入ください。

<個人賠償責任>



お店の商品を壊した



他人にケガを負わせた



愛犬が他人に噛みついて
ケガを負わせた



自転車で第三者に
ケガを負わせてしまった

国内の事故は
示談交渉つき！

個人賠償責任補償をセットした場合、日本国内で発生した事故については損保ジャパンによる「示談交渉サービス」をご利用いただけます。

【日常生活補償プラン】 [天災危険補償特約、入院保険金支払限度額日数変更特約（180日）、熱中症危険補償特約セット、特定感染症危険「後遺障害保険金、入院保険金および通院保険金」補償特約セット]

保険金額・保険料（1口あたり）

		型名
加入限度口数 6口（80歳以上は1口）		PQ
死亡・後遺障害	ケガで死亡または後遺障害が残ったとき	150万円
入院保険金日額	ケガで入院したとき	1,000円
通院保険金日額	ケガで通院したとき	600円
手術保険金	ケガで手術を受けたとき	入院中に受けた手術：入院保険金日額の10倍 外来で受けた手術：入院保険金日額の5倍
月額保険料		390円

【交通事故のみ補償プラン】 [交通傷害危険のみ補償特約、入院保険金支払限度額日数変更特約（180日）セット]

保険金額・保険料

加入口数 1口のみ 口数選択不可

		型名	型名
		PT	PU
死亡・後遺障害	ケガで死亡または後遺障害が残ったとき	400万円	800万円
入院保険金日額	ケガで入院したとき	3,000円	6,000円
通院保険金日額	ケガで通院したとき	2,000円	4,000円
手術保険金	ケガで手術を受けたとき	入院中に受けた手術：入院保険金日額の10倍 外来で受けた手術：入院保険金日額の5倍	
月額保険料		360円	710円



【オプション】 加入口数1口のみ 口数選択不可

		型名		
		PB1	PB2	PB3
個人賠償責任	国内外で他人にケガを負わせたり、他人の財物を壊したり、誤って線路に立ち入ったことなどにより電車等を運行不能にさせたことなどにより法律上の損害賠償責任を負われたとき	1億円	2億円	3億円
月額保険料		120円	130円	140円

※ 個人賠償責任は、記名する被保険者本人以外に本人の家族（配偶者、本人またはその配偶者と同居の親族、別居の未婚の子）も被保険者（補償の対象者）となります。

※ 個人賠償責任の加入限度額は、個人型・家族型合わせて、3億円が上限となります。



【個人型】ワイド補償プラン

申込人（加入者）となれる人

YOKOGAWAグループ退職者

被保険者（補償の対象者）となれる人

1. YOKOGAWAグループ退職者
2. YOKOGAWAグループ退職者の配偶者、子供、両親、兄弟姉妹
3. YOKOGAWAグループ退職者の同居の親族

<基本補償>



階段から落ちてケガ



海外旅行中のケガ

NEW

新たに、熱中症による
入院・通院等の補償を
自動付帯します！



「熱中症危険補償
特約セット」
日射または熱射による身体の
障害もお支払いの対象となります。

国内外を問わず補償

「天災危険補償特約つき」
「特定感染症危険補償
特約セット」

<オプション>

個人賠償責任



お店の商品を壊した



他人にケガを負わせた



自転車で第三者に
ケガを負わせてしまった

個人賠償責任補償をセットした場合、
日本国内で発生した事故については
損保ジャパンによる「示談交渉サービス」を
ご利用いただけます。

国内の事故は
示談交渉つき！

救済者費用補償



海外旅行先で遭難、
親族が駆け付けた



海で溺れて捜索して
もらった

携行品損害補償



旅行中にカメラを壊した



ゴルフクラブが折れた

コースによってセット内容が異なります。

借家人賠償



火災を起こし借家室を焼いてしまった



住宅内生活用動産



火災による家財の損害

ホールインワン・アルバトロス



傷害総合保険 保険期間1年、職種級別 A 級(基本補償) 団体割引25% 過去の損害率による割引5%

【ワイド補償プラン】 [天災危険補償特約、特定感染症危険「後遺障害保険金、入院保険金および通院保険金」補償特約セット、熱中症危険補償特約セット]

2023年10月改定により、住宅内生活用動産の保険料が改定となっております。

加入口数1口のみ 口数選択不可

		型名					
		WA1	WA2	WA3	WA4	WA5	WA6
死亡・後遺障害	ケガで死亡または後遺障害が残ったとき	150万円					
入院保険金日額	ケガで入院したとき	1,000円					
通院保険金日額	ケガで通院したとき	600円					
手術保険金	ケガで手術を受けたとき	入院中に受けた手術：入院保険金日額の10倍 外来で受けた手術：入院保険金日額の5倍					
介護補償	ケガで所定の要介護状態になったとき	100万円(年額)					
被害事故補償	犯罪被害によるケガで死亡または所定の重度後遺障害が残ったとき	1,000万円					
携行品損害	外出先で携行品を破損したり、盗まれたとき	30万円 (自己負担額1事故3,000円)					
個人賠償責任	国内外で他人にケガを負わせたり、他人の財物を壊したり、誤って線路に立ち入ったことなどにより電車等を運行不能にさせたことした事等により法律上の損害賠償責任を負われたとき	1億円					
救援者費用	ハイキング中に遭難し捜索救助の費用や交通費を負担したときなど	500万円					
住宅内生活用動産	家財が火災・水災等で破損したとき	500万円 (自己負担額1事故3,000円)				-	-
ホールインワン・アルバトロス	ホールインワン・アルバトロスを達成したとき (祝賀会等の費用)	-	50万円	-	50万円	-	
借家人賠償	借戸室に損害を与え、貸主に対し法律上の賠償責任を負ったとき	-	-	2,000万円	-	-	
修理費用	借戸室の修理費用を家主との契約に基づき負担したとき	-	-	300万円(自己負担額1事故3,000円)	-	-	
月額保険料		1,670円	2,090円	2,150円	2,570円	1,150円	730円

※ 個人賠償責任は、記名する被保険者本人以外に本人の家族（配偶者、本人またはその配偶者と同居の親族、別居の未婚の子）も被保険者（補償の対象者）となります。

※ 個人賠償責任の加入限度額は、個人型・家族型合わせて、3億円が上限となります。



【個人型】 病気入院補償プラン

申込人（加入者）となれる人

YOKOGAWAグループ退職者

被保険者（補償の対象者）となれる人

（新規加入は満69歳、継続は満79歳まで）

1. YOKOGAWAグループ退職者
2. YOKOGAWAグループ退職者の配偶者、子供、両親、兄弟姉妹
3. YOKOGAWAグループ退職者の同居の親族

【病気入院補償プラン】 加入口数1口のみ 口数選択不可

型名		ADX1	ADX2	ADX3
疾病入院	病気治療のために入院したとき (1回の入院で180日まで 通算1,000日まで補償)	1日につき	1日につき	1日につき
		5,000円	5,000円	5,000円
疾病退院後 通院保険金	病気で継続して4日を超えた入院後に通院したとき (30日限度)	1日につき	1日につき	1日につき
		1,000円	1,000円	1,000円
入院一時金	病気で継続して180日を超えて入院したとき	—	10万円	10万円
退院一時金	病気で継続して20日を超えて入院し、無事に退院したとき	—	10万円	10万円
疾病葬祭費用	保険期間中に疾病を被り、かつ死亡され、ご親族が葬祭費用を負担したとき	—	—	100万円
疾病手術保険金	病気で手術を受けたとき（一部の軽微な手術は対象外）	入院中の手術は、入院保険金日額の10倍 外来の手術は、入院保険金日額の5倍		



【オプション】 先進医療費用 加入口数1口のみ 口数選択不可

※病気入院補償プランにご加入の方のみのオプションです。

型名		100
先進医療等費用	病気・ケガにより 国内で先進医療や臓器移植術を受けたとき	500万円

※ 先進医療とは、病院等において行われる医療行為のうち、一定の施設基準を満たした病院等が厚生労働省への届出により行う高度な医療技術をいいます。対象となる先進医療の種類については、保険期間中に変更となることがあります。詳しくは厚生労働省ホームページをご覧ください。

(<https://www.mhlw.go.jp/topics/bukyoku/isei/sensiniryu/kikan.html>)

12回払保険料【2024年3月1日（中途加入の場合は、中途加入日）時点の本人満年齢】

	型名	ADX1	ADX2	ADX3
満年齢	～24歳	310円	500円	510円
	25～29歳	420円	520円	540円
	30～34歳	500円	610円	650円
	35～39歳	530円	680円	740円
	40～44歳	580円	740円	850円
	45～49歳	730円	890円	1,090円
	50～54歳	940円	1,150円	1,480円
	55～59歳	1,370円	1,660円	2,190円
	60～64歳	1,830円	2,210円	3,050円
	65～69歳	2,770円	3,260円	4,650円



型名	100
全年齢共通	40円

- (※ 1) 保険料は、保険始期日（中途加入日）時点の満年齢によります。
- (※ 2) 年齢は、保険期間の初日現在の満年齢(中途加入の場合は、中途加入日時点)とします。
- (※ 3) ご契約は1年ごとの更新となりますので、更新加入の保険料は、更新時の保険始期日時点の満年齢による保険料となります。
- (※ 4) 新規加入の場合、満69歳（継続契約の場合は満79歳）までの方が対象となります。
- (※ 5) 団体割引、過去の損害率による割増引は、本団体契約の前年のご加入人数や保険金のお支払状況により決定しています。次年度以降、割増引率が変わることがありますので、あらかじめご了承ください。また、団体のご加入人数が10名を下回った場合は、この団体契約は成立しませんので、ご了承ください
- (※ 6) 本保険は介護医療保険料控除の対象になります。ただし、疾病葬祭費用補償特約保険料を除きます。（2023年12月現在）

告知の大切さについてのご説明

- 告知書はお客さま(保険の対象となる方)ご自身がありのままをご記入ください。
※口頭でお話し、または資料提示されただけでは告知していただいたことにはなりません。
- 加入依頼書および告知書の内容により、**ご加入をお断りする場合があります。**
※「ご加入に際して、特にご注意いただきたいこと(注意喚起情報のご説明)」を必ずお読みください。

ご加入に際して特にご確認いただきたい事項や、ご加入者にとって不利益になる事項等、特にご注意いただきたい事項を記載しています。ご加入になる前に必ずお読みいただきますようお願いいたします。
 【加入者ご本人以外の被保険者(保険の対象となる方。以下同様とします。)にも、このパンフレットに記載した内容をお伝えください。また、ご加入の際は、ご家族の方にもご契約内容をお知らせください。】

傷害総合保険のあらまし(契約概要のご説明)

- 商品の仕組み：この商品は傷害総合保険普通保険約款に各種特約をセットしたものです。
- 保険契約者：横河電機株式会社
- 保険期間：2024年3月1日午後4時から1年間となります。
- 申込締切日：2024年2月9日(金)
- 引受条件(保険金額等)、保険料、保険料払込方法等：引受条件(保険金額等)、保険料は本パンフレットに記載しておりますので、ご確認ください。
- 加入対象者：YOKOGAWAグループ退職者の皆さま
- 被保険者：退職者の皆さままたはご家族(配偶者、子供、両親、兄弟姉妹および同居の親族)の方を被保険者としてご加入いただけます。
 【家族型】被保険者本人の配偶者やその他親族(被保険者本人またはその配偶者の、同居の親族・別居の未婚の子)も保険の対象となります。
 ※被保険者本人またはその配偶者との続柄および同居または別居の別は、ケガ・損害の原因となった事故発生時におけるものを行います。
 【個人型】被保険者本人のみが保険の対象となります。
- お支払方法：2024年5月より口座振替となります。(12回払)
- お手続き方法：下表のとおり必要書類にご記入のうえ、ご加入窓口の横河商事・リスクコンサルティング事業本部までご送付ください。

	ご加入対象者	お手続き方法
	新規加入者の皆さま	「加入依頼書」に必要事項をご記入のうえ、ご提出いただきます。
既加入者の皆さま	前年と同等条件のプラン(送付した加入依頼書に打ち出しのプラン)で継続加入を行う場合	書類のご提出は不要です。
	ご加入プランを変更するなど前年と条件を変更して継続加入を行う場合※	前年と条件を変更する旨を記載した「加入依頼書」をご提出いただきます。
	継続加入を行わない場合	継続加入を行わない旨を記載した「加入依頼書」をご提出いただきます。

※「前年と条件を変更して加入を行う場合」には、あらかじめ加入依頼書に打ち出された継続前の職業・職種に変更が必要な場合を含みます。加入依頼書の修正方法等は横河商事・リスクコンサルティング事業本部までお問い合わせください。
 (注)日常生活補償・ワイド補償の場合、ご契約の保険料を算出する際や保険金をお支払いする際の重要な項目である職種級別は、職種級別表をご確認ください。

- 中途加入：保険期間の中途でのご加入は、毎月、受付をしています。その場合の保険期間は、毎月20日までの受付分は受付日の翌月1日(20日過ぎの受付分は翌々月1日)から2025年3月1日午後4時までとなります。
- 中途脱退：この保険から脱退(解約)される場合は、ご加入窓口の横河商事・リスクコンサルティング事業本部までご連絡ください。
- 団体割引、過去の損害率による割増引は、本団体契約の前年のご加入人数や保険金のお支払状況により決定しています。次年度以降、割増率が変更となることがありますので、あらかじめご了承ください。
 また、団体のご加入人数が10名を下回った場合は、この団体契約は成立しませんので、ご了承ください。
- 満期返れい金・契約者配当金：この保険には、満期返れい金・契約者配当金はありません。

【(傷害総合保険)補償の内容【 保険金をお支払いする主な場合とお支払いできない主な場合 】

【日常生活補償・ワイド補償】

被保険者が、日本国内または国外において、急激かつ偶然な外来の事故(以下「事故」といいます。)によりケガ(※)をされた場合等に、保険金をお支払いします。
 (※)身体外部から有毒ガスまたは有毒物質を偶然かつ一時に吸入、吸収した場合に急激に生ずる中毒症状を含みます。ただし、細菌性食中毒、ウイルス性食中毒は含みません。「熱中症危険補償特約」がセットされていますので、日射または熱射による身体の障害もお支払いの対象となります。特定感染症危険「後遺障害保険金、入院保険金および通院保険金」補償特約で対象となる特定感染症を原因とする食中毒にかぎり、同特約の内容に従いお支払いの対象となります。

(注)保険期間の開始時より前に発生した事故によるケガ・損害に対しては、保険金をお支払いできません。

「急激かつ偶然な外来の事故」について

- 「急激」とは、突発的に発生することであり、ケガの原因としての事故がゆるやかに発生するのではなく、原因となった事故から結果としてのケガまでの過程が直接的で時間的間隔のないことを意味します。
 - 「偶然」とは、「原因の発生が偶然である」「結果の発生が偶然である」「原因・結果とも偶然である」のいずれかに該当する予知されない出来事をいいます。
 - 「外来」とは、ケガの原因が被保険者の身体の外からの作用によることをいいます。
- (注)靴ずれ、車酔い、熱中症、しもやけ等は、「急激かつ偶然な外来の事故」に該当しません。

保険金の種類	保険金をお支払いする主な場合	保険金をお支払いできない主な場合
傷害(国内外補償) 死亡保険金 後遺障害保険金 入院保険金(日常生活補償) 入院保険金(ワイド補償) 手術保険金 通院保険金	事故によりケガをされ、事故の発生の日からその日を含めて180日以内に死亡された場合、死亡・後遺障害保険金額の全額をお支払いします。ただし、すでに後遺障害保険金をお支払いしている場合は、その金額を差し引いてお支払いします。 $\text{死亡保険金の額} = \text{死亡・後遺障害保険金額の全額}$	
	事故によりケガをされ、事故の発生の日からその日を含めて180日以内に後遺障害が生じた場合、その程度に応じて死亡・後遺障害保険金額の4%~100%をお支払いします。ただし、お支払いする後遺障害保険金の額は、保険期間を通じ、死亡・後遺障害保険金額を限度とします。 $\text{後遺障害保険金の額} = \text{死亡・後遺障害保険金額} \times \text{後遺障害の程度に応じた割合 (4\%~100\%)}$	
	事故によりケガをされ、入院された場合、入院日数に対し180日(※)を限度として、1日につき入院保険金日額をお支払いします。 $\text{入院保険金の額} = \text{入院保険金日額} \times \text{入院日数 (180日(※)限度)}$ (※)入院保険金支払限度日数変更特約(180日)をセットしています。	①故意または重大な過失 ②自殺行為、犯罪行為または闘争行為 ③無資格運転、酒気を帯びた状態での運転または麻薬等により正常な運転ができないおそれがある状態での運転 ④脳疾患、疾病または心神喪失 ⑤妊娠、出産、早産または流産 ⑥外科的手術その他の医療処置 ⑦戦争、外国の武力行使、暴動(テロ行為(※1)を除きます。)、核燃料物質等によるもの ⑧地震、噴火またはこれらによる津波(天災危険補償特約をセットしない場合) ⑨頸(けい)部症候群(いわゆる「むちうち症」、腰痛等で医学的他覚所見(※2)のないもの) ⑩ピックル等の登山用具を使用する山岳登山、ロッククライミング(フリークライミングを含みます。)、登る壁の高さが5mを超えるボルダリング、航空機操縦(職務として操縦する場合を除きます。)、ハンググライダー搭乗等の危険な運動を行っている間の事故 ⑪自動車、原動機付自転車等による競技、競争、興行(これらに準ずるものおよび練習を含みます。)の間の事故 など (※1)「テロ行為」とは、政治的・社会的もしくは宗教・思想的な主義・主張を有する団体・個人またはこれと連帯するものがその主義・主張に関して行う暴力的行為をいいます。以下同様とします。 (※2)「医学的他覚所見」とは、理学的検査、神経学的検査、臨床検査、画像検査等により認められる異常所見をいいます。以下同様とします。
	事故によりケガをされ、入院された場合、入院日数に対し1,000日を限度として、1日につき入院保険金日額をお支払いします。 $\text{入院保険金の額} = \text{入院保険金日額} \times \text{入院日数 (1,000日限度)}$	
	事故によりケガをされ、そのケガの治療のために病院または診療所において、以下①または②のいずれかの手術を受けた場合、手術保険金をお支払いします。ただし、1事故につき1回の手術にかぎりです。 なお、1事故に基づくケガに対して、入院中および外来で手術を受けたときは、<入院中に受けた手術の場合>の手術保険金をお支払いします。 ①公的医療保険制度における医科診療報酬点数表に、手術料の算定対象として列挙されている手術(※1) ②先進医療に該当する手術(※2) $\begin{aligned} <\text{入院中に受けた手術の場合}> \text{手術保険金の額} &= \text{入院保険金日額} \times 10 \text{ (倍)} \\ <\text{外来で受けた手術の場合}> \text{手術保険金の額} &= \text{入院保険金日額} \times 5 \text{ (倍)} \end{aligned}$ (※1)以下の手術は対象となりません。 創傷処理、皮膚切開術、デブリードマン、骨または関節の非観血的または徒手的な整復術・整復固定術および授動術、抜歯手術 (※2)先進医療に該当する手術は、治療を直接の目的としてメス等の器具を用いて患部または必要部位に切除、摘出等の処置を施すものにかぎりです。	
事故によりケガをされ、通院された場合、事故の発生の日からその日を含めて1,000日以内の通院日数に対し、90日を限度として、1日につき通院保険金日額をお支払いします。ただし、入院保険金をお支払いするべき期間中の通院に対しては、通院保険金をお支払いしません。 $\text{通院保険金の額} = \text{通院保険金日額} \times \text{通院日数 (事故の発生の日から1,000日以内の90日限度)}$ (注1)通院されない場合であっても、骨折、脱臼、靭帯損傷等のケガをされた部位(脊柱、肋骨、胸骨、長管骨等)を固定するために医師の指示によりギプス等(※)を常時装着したときはその日数について通院したものとみなします。 (※)ギプス、ギプスシーネ、ギプスシャーレ、シーネその他これらと同程度に固定することができるものをいい、胸部固定帯、胸骨固定帯、肋骨固定帯、軟性コルセット、サポーター等は含みません。 (注2)通院保険金の支払いを受けられる期間中に新たに他のケガをされた場合であっても、重複して通院保険金をお支払いしません。		

傷害(国内外補償)

【特定感染症危険「後遺障害保険金、入院保険金および通院保険金」補償特約】
 特定感染症(※)を発病し、その直接の結果として発病の日からその日を含めて180日以内に、所定の後遺障害が生じた場合、入院した場合、通院した場合に、後遺障害保険金、入院保険金(180日限度)、通院保険金(180日以内の90日限度)をお支払いします。
 ご加入初年度の場合は、保険期間の開始日からその日を含めて10日以内に発病した特定感染症に対しては、保険金をお支払いできません。
 (※)「特定感染症」とは、「感染症の予防及び感染症の患者に対する医療に関する法律」に規定する一類感染症、二類感染症または三類感染症をいいます。2023年12月現在、結核、腸管出血性大腸菌感染症(O-157を含みます。)等が該当します。

【傷害総合保険】補償の内容【 保険金をお支払いする主な場合とお支払いできない主な場合 】（続き）

【交通事故のみ補償】

被保険者が、日本国内または国外において、所定の交通乗用具との衝突、接触等の交通事故または交通乗用具に搭乗中の事故によりケガ(※)をされた場合等に、保険金をお支払いします。

(※)身体外部から有毒ガスまたは有毒物質を偶然かつ一時に吸入、吸収した場合に急激に生ずる中毒症状を含みます。ただし、細菌性食中毒、ウイルス性食中毒は含みません。

(注)保険期間の開始時より前に発生した事故によるケガ・損害に対しては、保険金をお支払いできません。

●次のような事故によりケガをされた場合に、保険金をお支払いします。

- ①交通乗用具との衝突、接触等の交通事故
- ②交通乗用具に搭乗中(※)の事故
- ③駅の改札口を入れてから改札口を出るまでの間における事故
- ④交通乗用具の火災

など

(※)正規の搭乗装置もしくはその装置のある室内(通行できないように仕切られている場所を除きます。)に搭乗している間。ただし、異常かつ危険な方法での搭乗を除きます。

保険金の種類	保険金をお支払いする主な場合	保険金をお支払いできない主な場合
傷害 (国内外補償)	<p>事故によりケガをされ、事故の発生の日からその日を含めて180日以内に死亡された場合、死亡・後遺障害保険金額の全額をお支払いします。ただし、すでに後遺障害保険金をお支払いしている場合は、その金額を差し引いてお支払いします。</p> <p align="center">死亡保険金の額＝死亡・後遺障害保険金額の全額</p>	<p>①故意または重大な過失 ②自殺行為、犯罪行為または闘争行為 ③無資格運転、酒気を帯びた状態での運転または麻薬等により正常な運転ができないおそれがある状態での運転 ④脳疾患、疾病または心神喪失 ⑤妊娠、出産、早産または流産 ⑥外科的手術その他の医療処置 ⑦戦争、外国の武力行使、暴動(テロ行為を除きます。)、核燃料物質等によるもの ⑧地震、噴火またはこれらによる津波(天災危険補償特約をセットしない場合) ⑨頸(けい)部症候群(いわゆる「むちうち症」)、腰痛等で医学的他覚所見のないもの ⑩交通乗用具による競技、競争、興行(これらに準ずるものおよび練習を含みます。)の間の事故 ⑪船舶に搭乗することを職務(養成所の生徒を含みます。)とする被保険者が、職務または実習のために船舶に搭乗している間の事故 ⑫航空運送事業者が路線を定めて運行する航空機以外の航空機を被保険者が操縦または職務として搭乗している間の事故 ⑬グライダー、飛行船、ジャイロプレーン等の航空機に搭乗している間の事故 ⑭被保険者が職務として、交通乗用具への荷物、貨物等の積込み作業または交通乗用具の修理、点検、整備、清掃の作業に従事するその作業に直接起因する事故</p> <p align="right">など</p>
	<p>事故によりケガをされ、事故の発生の日からその日を含めて180日以内に後遺障害が生じた場合、その程度に応じて死亡・後遺障害保険金額の4%～100%をお支払いします。ただし、お支払いする後遺障害保険金の額は、保険期間を通じ、死亡・後遺障害保険金額を限度とします。</p> <p align="center">後遺障害保険金の額＝死亡・後遺障害保険金額 × 後遺障害の程度に応じた割合(4%～100%)</p>	
	<p>事故によりケガをされ、入院された場合、入院日数に対し180日(※)を限度として、1日につき入院保険金日額をお支払いします。</p> <p align="center">入院保険金の額＝入院保険金日額 × 入院日数(180(※)日限度)</p> <p>(※)入院保険金支払限度日数変更特約(180日)をセットしています。</p>	
	<p>事故によりケガをされ、そのケガの治療のために病院または診療所において、以下①または②のいずれかの手術を受けた場合、手術保険金をお支払いします。ただし、1事故につき1回の手術にかぎりず。</p> <p>なお、1事故に基づくケガに対して、入院中および外来で手術を受けたときは、<入院中に受けた手術の場合>の手術保険金をお支払いします。</p> <p>①公的医療保険制度における医科診療報酬点数表に、手術料の算定対象として列挙されている手術(※1)</p> <p>②先進医療に該当する手術(※2)</p> <p align="center"><入院中に受けた手術の場合> 手術保険金の額＝入院保険金日額×10(倍) <外来で受けた手術の場合> 手術保険金の額＝入院保険金日額×5(倍)</p> <p>(※1)以下の手術は対象となりません。 創傷処理、皮膚切開術、デブリードマン、骨または関節の非観血的または徒手的な整復術・整復固定術および授動術、抜歯手術</p> <p>(※2)先進医療に該当する手術は、治療を直接の目的としてメス等の器具を用いて患部または必要部位に切除、摘出等の処置を施すものにかぎりず。</p>	
<p>事故によりケガをされ、通院された場合、事故の発生の日からその日を含めて1,000日以内の通院日数に対し、90日を限度として、1日につき通院保険金日額をお支払いします。ただし、入院保険金をお支払いするべき期間中の通院に対しては、通院保険金をお支払いしません。</p> <p align="center">通院保険金の額＝通院保険金日額 × 通院日数(事故の発生の日から1,000日以内の90日限度)</p> <p>(注1)通院されない場合であっても、骨折、脱臼、靭帯損傷等のケガをされた部位(脊柱、肋骨、胸骨、長管骨等)を固定するために医師の指示によりギプス等(※)を常時装着したときはその日数について通院したものとみなします。</p> <p>(※)ギプス、ギプスシーネ、ギプスシャーレ、シーネその他これらと同程度に固定することができるものをいい、胸部固定帯、胸骨固定帯、肋骨固定帯、軟性コルセット、サポーター等は含みません。</p> <p>(注2)通院保険金の支払いを受けられる期間中に新たに他のケガをされた場合であっても、重複して通院保険金をお支払いしません。</p>		

【オプション】

保険金の種類	保険金をお支払いする主な場合	保険金をお支払いできない主な場合
<p>傷害 (国内外補償)</p> <p>介護保険金</p>	<p>事故によりケガをされ、事故の発生の日からその日を含めて180日以内に所定の重度後遺障害(※)が生じ、所定の要介護状態となった場合、181日目以降の重度後遺障害による要介護状態である期間に対し、1年間につき、介護保険金年額をお支払いします。重度後遺障害による要介護状態である期間に1年未満の端日数がある場合は、1年を365日とした日割計算により介護保険金の額を決定します。</p> <div style="border: 1px solid black; padding: 5px; margin: 10px 0;"> $\text{介護保険金の額} = \text{介護保険金年額} \times \text{要介護期間(年)} (\text{事故の発生の日から181日目以降の要介護状態である期間})$ </div> <p>(※)「所定の重度後遺障害」については、損保ジャパン公式ウェブサイト掲載の約款集をご覧ください。 (注)介護保険金と被害事故補償保険金は対象となる重度後遺障害の範囲が異なります。</p>	<p>①故意または重大な過失 ②自殺行為、犯罪行為または闘争行為 ③無資格運転、酒気を帯びた状態での運転または麻薬等により正常な運転ができないおそれがある状態での運転 ④脳疾患、疾病または心神喪失 ⑤妊娠、出産、早産または流産 ⑥外科的手術その他の医療処置 ⑦戦争、外国の武力行使、暴動(テロ行為(※1)を除きます。)、核燃料物質等によるもの ⑧地震、噴火またはこれらによる津波(天災危険補償特約をセットしない場合) ⑨頸(けい)部症候群(いわゆる「むちうち症」)、腰痛等で医学的他覚所見(※)のないもの ⑩ヒッケル等の登山用具を使用する山岳登山、ロッククライミング(フリークライミングを含みます。)、登る壁の高さが5mを超えるボルダリング、航空機操縦(職務として操縦する場合は除きます。)、ハンググライダー搭乗等の危険な運動を行っている間の事故 ⑪自動車、原動機付自転車等による競技、競争、興行(これらに準ずるものおよび練習を含みます。)の間の事故</p> <p style="text-align: right;">など</p> <p>(※1)「テロ行為」とは、政治的・社会的もしくは宗教・思想的な主義・主張を有する団体・個人またはこれと連帯するものがその主義・主張に関して行う暴力的行為をいいます。以下同様とします。 (※2)「医学的他覚所見」とは、理学的検査、神経学的検査、臨床検査、画像検査等により認められる異常所見をいいます。以下同様とします。</p>
<p>被害事故 (国内外補償)</p> <p>被害事故補償 (注)</p>	<p>被保険者が、被害事故により死亡された場合または所定の重度後遺障害(※)が生じた場合、所定の計算により算出した損害額から、下記の給付や賠償金等の合計額を差し引き、1回の事故につき被害事故補償の保険金額を限度にお支払いします。</p> <p>①自賠責保険等からの給付 ②対人賠償保険等からの給付 ③加害者等からの賠償金</p> <p style="text-align: right;">など</p> <p>(※)「所定の重度後遺障害」については、損保ジャパン公式ウェブサイト掲載の約款集をご覧ください。 (注)介護保険金と被害事故補償保険金は対象となる重度後遺障害の範囲が異なります。</p>	<p>①故意または重大な過失 ②自殺行為、犯罪行為または闘争行為 ③戦争、外国の武力行使、暴動(テロ行為を除きます。)、核燃料物質等によるもの ④地震、噴火またはこれらによる津波 ⑤頸(けい)部症候群(いわゆる「むちうち症」)、腰痛等で医学的他覚所見のないもの ⑥被害事故を発生させた方が、次のいずれかに該当する場合 被保険者の配偶者、被保険者の直系血族、被保険者の親族のうち3親等内の方、被保険者の同居の親族</p> <p style="text-align: right;">など</p>
<p>賠償責任 (国内外補償)</p> <p>個人賠償責任 (注)</p>	<p>日本国内または国外において、被保険者(※1)が次の①から④までのいずれかの事由により法律上の損害賠償責任を負った場合に、損害賠償金および費用(訴訟費用等)の合計金額をお支払いします(自己負担額はありません。)。ただし、1回の事故につき損害賠償金は個人賠償責任の保険金額を限度とします。 なお、賠償金額の決定には、事前に損保ジャパンの承認を必要とします。</p> <p>①住宅の所有・使用・管理に起因する偶然な事故により、他人にケガなどをさせた場合や他人の財物を壊した場合 ②被保険者(※1)の日常生活(住宅以外の不動産の所有、使用または管理を除きます。))に起因する偶然な事故(例:自転車運転中の事故など)により、他人にケガなどをさせた場合や他人の財物を壊した場合 ③日本国内で受託した財物(受託品)(※2)を壊したり盗まれた場合 ④誤って線路に立ち入ったことなどにより電車等(※3)を運行不能にさせた場合</p> <p>(※1)この特約における被保険者は次のとおりです。 ア. 本人 イ. 本人の配偶者 ウ. 本人またはその配偶者の同居の親族 エ. 本人またはその配偶者の別居の未婚の子 オ. 本人が未成年者または責任無能力者の場合、親権者、その他の法定の監督義務者および監督義務者に代わって本人を監督する方(本人の親族にかぎりません。)。ただし、本人に関する事故にかぎりません。 カ. イ. からエ. までのいずれかの方が責任無能力者の場合、親権者、その他の法定の監督義務者および監督義務者に代わって責任無能力者を監督する方(その責任無能力者の親族にかぎりません。)。ただし、その責任無能力者に関する事故にかぎりません。 なお、被保険者本人またはその配偶者との続柄および同居または別居の別は、損害の原因となった事故発生時におけるものをいいます。</p>	<p>①故意 ②戦争、外国の武力行使、暴動(テロ行為を除きます。)、核燃料物質等による損害 ③地震、噴火またはこれらによる津波 ④被保険者の職務の遂行に直接起因する損害賠償責任 ⑤被保険者およびその被保険者と同居する親族に対する損害賠償責任 ⑥受託品を除き、被保険者が所有、使用または管理する財物の損壊について、その財物について正当な権利を有する方に対して負担する損害賠償責任 ⑦心神喪失に起因する損害賠償責任 ⑧被保険者または被保険者の指図による暴行または殴打に起因する損害賠償責任 ⑨航空機、船舶および自動車・原動機付自転車等の車両(※1)、銃器の所有、使用または管理に起因する損害賠償責任 ⑩環境汚染に起因する損害賠償責任 ⑪受託品に対して正当な権利を有していない者に対して損害賠償責任を負担することによって被った損害 ⑫受託品の損壊または盗取について、次の事由により生じた損害 ・被保険者の自殺行為、犯罪行為または闘争行為 ・差し押え、収用、没収、破壊等国または公共団体の公権力の行使 ・自然の消耗または劣化、変色、さび、かび、ひび割れ、虫食い ・偶然な外来の事故に直接起因しない電氣的事故または機械的的事故 ・置き忘れ(※2)または紛失 ・詐欺または横領 ・雨、雪、雹(ひょう)、みぞれ、あられまたは融雪水の浸み込みまたは吹き込み ・受託品が委託者に引き渡された後に発見された受託品の損壊または盗取</p> <p style="text-align: right;">など</p>

【オプション】

保険金の種類	保険金をお支払いする主な場合	保険金をお支払いできない主な場合
<p>個人賠償責任 (国内外補償) (注) (続き)</p> <p>賠償責任</p>	<p><前ページより続きます。> (※2) 次のものは「受託品」に含まれません。 ・携帯電話・スマートフォン等の携帯式通信機器、ノート型パソコン等の携帯式電子事務機器およびこれらの付属品 ・コンタクトレンズ、眼鏡、サングラス、補聴器 ・義歯、義肢その他これらに準ずる物 ・動物、植物 ・自転車、ハングライダー、パラライダー、サーフボード、ウインドサーフィン、ラジコン模型およびこれらの付属品 ・船舶(ヨット、モーターボート、水上バイク、ボートおよびカヌーを含みます。)、航空機、自動車(ゴルフ場敷地内におけるゴルフカートを除きます。)、バイク、原動機付自転車、雪上オートバイ、ゴーカートおよびこれらの付属品 ・通貨、預貯金証書、株券、手形その他の有価証券、印紙、切手、設計書、帳簿 ・貴金属、宝石、書画、骨とう、彫刻、美術品 ・クレジットカード、ローンカード、プリペイドカードその他これらに準ずる物 ・ドローンその他の無人航空機および模型航空機ならびにこれらの付属品 ・山岳登山、ロッククライミング(フリークライミングを含みます。)、登る壁の高さが5mを超えるボルダリング等の危険な運動等を行っている間のその運動等のための用具 ・データやプログラム等の無体物 ・漁具 ・1個もしくは1組または1対で100万円を超える物 ・不動産 など (※3)「電車等」とは、汽車、電車、気動車、モノレール等の軌道上を走行する陸上の乗用器具をいいます。</p>	<p><前ページより続きます。> (※1) 次のア. からウ. までのいずれかに該当するものを除きます。 ア. 主たる原動力が人力であるもの イ. ゴルフ場敷地内におけるゴルフカート ウ. 身体障がい者用車いすおよび歩行補助車で、原動機を用いるもの (※2) 保険の対象を置いた状態でその事実または置いた場所を忘れることをいいます。</p>
<p>借家人賠償 (国内のみ補償) (注)</p>	<p>日本国内において被保険者(※)が借用・使用する借戸室を火災・破裂・爆発により損壊したことに伴い、被保険者が貸主に対して法律上の損害賠償責任を負った場合、損害賠償金および費用(訴訟費用等)の合計金額をお支払いします(免責金額はありません。)。ただし、1回の事故につき損害賠償金は、借家人賠償責任の保険金額を限度とします。なお、賠償金額の決定には、事前に損保ジャパンの承認を必要とします。 (※)被保険者には以下の①または②のいずれかに該当する者を含みます。 ①借戸室の賃借名義人が被保険者と異なる場合はその賃借名義人 ②①に該当しない被保険者の親権者、その他の法定の監督義務者および監督義務者に代わって被保険者を監督する方(被保険者の親族にかぎり)。ただし、被保険者が未成年者または責任無能力者であって、被保険者に関する事故にかぎり。</p>	<p>①故意 ②心神喪失による損害 ③借戸室の改築、増築、取りこわし等の工事による損害 ④戦争、外国の武力行使、暴動(テロ行為を除きます。)、核燃料物質等による損害 ⑤地震、噴火またはこれらによる津波 ⑥借戸室の貸主との間に損害賠償に関する特別の約定がある場合においてその約定によって加重された損害賠償責任 ⑦借戸室を貸主に引き渡した後に発見された借戸室の損壊に起因する損害賠償責任 など</p>
<p>物の損害の補償 (国内外補償) (注)</p> <p>物の損害の補償</p>	<p>偶然な事故により携行品(※1)に損害が生じた場合に、被害物の再調達価額(※2)を基準に算出した損害額から免責金額(1回の事故につき3,000円)を差し引いた金額をお支払いします。 ただし、保険期間を通じ、携行品損害の保険金額を限度とします。 (※1)「携行品」とは、被保険者の居住の用に供される建物(物置、車庫その他の付属建物を含みます。)外において、被保険者が携行している被保険者所有の身の回り品をいいます。 (※2)「再調達価額」とは、損害が生じた地および時において保険の対象と同一の質、用途、規模、型、能力のものを再取得するのに必要な額をいいます。修理が可能な場合は、修理費を基準に損害額を算出します。 (注1)乗車券等、通貨、小切手、印紙または切手については合計して5万円を損害額の限度とします。 (注2) 次のものは保険の対象となりません。 ■携帯電話・スマートフォン等の携帯式通信機器、ノート型パソコン等の携帯式電子事務機器およびこれらの付属品 ■義歯、義肢、コンタクトレンズ、眼鏡、サングラス、補聴器 ■動物、植物等の生物 ■自動車、原動機付自転車、船舶(ヨット、モーターボート、水上バイク、ボートおよびカヌーを含みます。)、航空機、雪上オートバイ、ゴーカート、ゴルフカートおよびこれらの付属品 ■自転車、ハングライダー、パラライダー、サーフボード、ウインドサーフィン、ラジコン模型およびこれらの付属品 ■漁具 ■預貯金証書(通帳およびキャッシュカードを含みます。)、手形その他の有価証券(小切手を除きます。)およびこれらに類する物 ■クレジットカード、ローンカード、プリペイドカードその他これらに類する物 ■ドローンその他の無人航空機および模型航空機ならびにこれらの付属品 など</p>	<p>①故意または重大な過失 ②自殺行為、犯罪行為または闘争行為 ③無資格運転、酒気を帯びた状態での運転または麻薬等により正常な運転ができないおそれがある状態での運転 ④戦争、外国の武力行使、暴動(テロ行為を除きます。)、核燃料物質等によるもの ⑤地震、噴火またはこれらによる津波 ⑥欠陥 ⑦自然の消耗または性質によるさび、かび、変色、ねずみ食い、虫食い等 ⑧機能に支障のないすり傷、塗料のはがれ等 ⑨偶然な外来の事故に直接起因しない電氣的・機械的事故 ⑩置き忘れ(※)または紛失 ⑪楽器の弦(ピアノ線を含みます。)の切断または打楽器の打皮の破損 ⑫楽器の音色または音質の変化 など (※) 保険の対象を置いた状態でその事実または置いた場所を忘れることをいいます。</p>

保険金の種類	保険金をお支払いする主な場合	保険金をお支払いできない主な場合
<p>物の損害の補償</p> <p>住宅内生活用動産(国内のみ補償) (注)</p>	<p>(1)損害保険金 日本国内に所在する被保険者(※1)の居住の用に供される加入依頼書等記載の建物(※2)に収容されている被保険者が所有する生活用動産(※3)について、日本国内における偶然な事故によって生じた損害に対して、再調達価額(※4)を基準に算出した損害額から免責金額(1回の事故につき3,000円)を差し引いた金額をお支払いします。ただし、保険期間を通じ、住宅内生活用動産の保険金額を限度とします。 (※1)この特約における被保険者は次のとおりです。 ア. 本人 イ. 本人の配偶者 ウ. 本人またはその配偶者の同居の親族 エ. 本人またはその配偶者の別居の未婚の子 なお、被保険者本人またはその配偶者との続柄および同居または別居の別は、損害の原因となった事故発生時におけるものをいいます。 (注)加入依頼書等記載の建物(※2)に収容されている生活用動産が対象になりますので、それ以外の単身赴任先・就学に伴う下宿先等の建物に収容されている生活用動産は対象になりません。 (※2)「建物」とは、被保険者の居住の用に供される加入依頼書等記載の住宅建物をいいます。土地に定着し、屋根および柱または壁を有するものをいい、門、塀、垣、タンク、サイロ、戸、物干、外灯設備等の屋外設備・装置を除きます。 (※3)「生活用動産」とは、生活の用に供する家具、什器、衣服、その他の生活に通常必要な動産をいい、物置、車庫その他の付属建物に収容される生活用動産ならびに敷地内に所在する宅配物、自転車および原動機付自転車を含みます。 (※4)「再調達価額」とは、損害が生じた地および時において保険の対象と同一の質、用途、規模、型、能力のものを再取得するのに必要な額をいいます。修理が可能な場合は、修理費を基準に損害額を算出します。 (注1)生活用の通貨等、預貯金証書、印紙、切手または乗車券等に盗難による損害が生じた場合、合計して5万円を損害額の限度とします。 (注2)貴金属等の場合は時価額とし、1個または1組の時価額が30万円を超える貴金属等の場合は30万円を損害額の限度とします。</p> <p>(2)費用保険金 ①臨時費用保険金 (1)の損害保険金をお支払いする場合において、その事故によって保険の対象が損害を受けたため臨時に生ずる費用に対し、臨時費用保険金として損害保険金の10%に相当する額をお支払いします。ただし、1回の事故につき、1敷地内ごとに100万円を限度とします。 ②残存物取片づけ費用保険金 (1)の損害保険金をお支払いする場合において、その事故によって損害を受けた生活用動産の残存物取片づけ費用に対し、残存物取片づけ費用保険金として損害保険金の10%に相当する額を限度に残存物取片づけ費用の額をお支払いします。 ③失火見舞費用保険金 保険の対象または保険の対象を収容する加入依頼書等記載の建物から発生した火災、破裂または爆発によって、第三者の所有物の滅失、損傷または汚損が生じた場合に、見舞金等の費用に対し、失火見舞費用保険金として被災世帯(※1)の数に1被災世帯あたりの支払額(20万円)を乗じて得た額をお支払いします。ただし、1回の事故につき、生活用動産の保険金額または損害額の再調達価額(※2)のいずれか低い額の20%に相当する額を限度とします。 (※1)「被災世帯」とは、失火見舞費用保険金のお支払対象となる損害が生じた世帯または法人をいいます。 (※2)「再調達価額」とは、損害が生じた地および時において保険の対象と同一の質、用途、規模、型、能力のものを再取得するのに必要な額をいいます。</p> <p>(注)次のものは保険の対象となりません。 ■携帯電話・スマートフォン等の携帯式通信機器、ノート型パソコン等の携帯式電子事務機器およびこれらの付属品 ■義歯、義肢、コンタクトレンズ、眼鏡、サングラス、補聴器 ■動物、植物等の生物 ■自動車、船舶(ヨット、モーターボート、水上バイク、ボートおよびカヌーを含みます。)、航空機およびこれらの付属品 ■通貨等、有価証券、預貯金証書、印紙、切手、乗車券等その他これらに類する物。ただし、生活用の通貨等、預貯金証書、印紙、切手または乗車券等に盗難による損害が生じた場合は、これらを保険の対象として取り扱います。 ■クレジットカード、ローンカード、プリペイドカードその他これらに類する物 ■ドローンその他の無人航空機および模型航空機ならびにこれらの付属品 ■商品・製品等 ■業務用の什器・備品等 ■テープ、カード、ディスク、ドラム等のコンピュータ用の記録媒体に記録されているプログラム、データその他これらに類する物</p> <p>など</p>	<p>①故意または重大な過失 ②戦争、外国の武力行使、暴動(テロ行為を除きます。)、核燃料物質等によるもの ③地震、噴火またはこれらによる津波 ④欠陥 ⑤自然の消耗または性質によるさび、かび、変色、ねずみ食い、虫食い等 ⑥機能に支障のないすり傷、塗料のはがれ等 ⑦偶然な外来の事故に直接起因しない電氣的・機械的事故 ⑧置き忘れ(※)または紛失 ⑨楽器の弦(ピアノ線を含みます。))の切断または打楽器の打皮の破損 ⑩楽器の音色または音質の変化 ⑪保険の対象である生活用動産が加入依頼書等記載の建物外および付属建物外にある間に生じた事故による損害。ただし、敷地内に所在する宅配物、自転車および原動機付自転車に生じた事故を除きます。 ⑫運送業者等に託されている間に保険の対象に生じた損害</p> <p>など</p> <p>(※)保険の対象を置いた状態でその事実または置いた場所を忘れることをいいます。</p>
<p>費用の補償</p> <p>修理費用(国内のみ補償) (注)</p>	<p>以下①から⑧までのいずれかに該当する事故により、借用住宅(日本国内において被保険者が借用または使用する建物または住戸室をいいます。))に損害が生じた場合において、被保険者がその貸主(転貸人を含みます。))との契約に基づき、自己の費用で現実これを修理したときは、修理費用(借用住宅を損害発生直前の状態に復旧するために必要な修理費用をいいます。))に対して、修理費用の額から免責金額(1回の事故につき3,000円)を差し引いた金額をお支払いします(1回の事故につき修理費用の保険金額を限度とします。)。ただし、火災、破裂または爆発の事故による損害に対して、被保険者が借用住宅の貸主に対して、法律上の賠償責任を負担する場合を除きます。 <次ページに続きます。></p>	<p>①故意もしくは重大な過失または法令違反 ②被保険者または借用住宅の貸主が所有または運転する車両の衝突・接触 ③戦争、外国の武力行使、暴動(テロ行為を除きます。))等 ④地震、噴火またはこれらによる津波</p> <p>など</p>

(傷害総合保険) 補償の内容【 保険金をお支払いする主な場合とお支払いできない主な場合 】(続き)

保険金の種類	保険金をお支払いする主な場合	保険金をお支払いできない主な場合
<p>修理費用 (国内のみ 補償) (注)</p>	<p><前ページより続きます。> ①火災 ②落雷 ③破裂または爆発 ④借用住宅の外部からの物体の落下、飛来、衝突、接触または倒壊。ただし、雨、雪、あられその他これらに類する物の落下もしくは飛来、台風、暴風雨、水災(豪雨等による洪水・融雪洪水・高潮・土砂崩れ等をいいます。))による損害を除きます。 ⑤給排水設備に生じた事故または被保険者以外の者が占有する借用住宅で生じた事故に伴う漏水、放水または溢(いっ)水による水濡れ ⑥騒擾(じょう)およびこれに類似の集団行動または労働争議に伴う暴力行為もしくは破壊行為 ⑦風災、雹(ひょう)災または雪災。ただし、借用住宅の内部については、借用住宅またはその一部が風災、雹(ひょう)災または雪災によって直接破損したために生じた損害にかぎります。 ⑧盗難(強盗または窃盗ならびにこれらの未遂をいいます。)</p>	<p><前ページより続きます。></p>
<p>費用の補償</p> <p>救援者費用 (国内外 補償) (注)</p>	<p>保険期間中に以下①から③までのいずれかに該当した場合、ご契約者、被保険者またはその親族の方が負担した費用^(※1)に対して、その費用の負担者に保険金をお支払いします。ただし、保険期間を通じ、救援者費用等の保険金額を限度とします。 ①被保険者が搭乗している航空機・船舶が行方不明になった場合または遭難した場合 ②急激かつ偶然な外来の事故により被保険者の生死が確認できない場合または緊急な捜索・救助活動が必要なが警察等の公的機関により確認された場合 ③住宅^(※2)外において被った急激かつ偶然な外来の事故によるケガを原因として、事故の発生の日からその日を含めて180日以内に死亡された場合または継続して14日以上入院された場合</p> <p>(※1)次のア. からオ. までの費用がお支払いの対象となります。 ア. 捜索救助費用 遭難した被保険者を捜索する活動に要した費用。 イ. 交通費 救援者^(※3)の現地^(※4)までの航空機等の1往復分の運賃(救援者2名分を限度とします。) ウ. 宿泊料 現地および現地までの行程における救援者のホテル等の宿泊料(救援者2名分、かつ救援者1名につき14日分を限度とします。) エ. 移送費用 被保険者が死亡された場合の遺体輸送費用または現地から病院等への移転費。ただし、被保険者が戻しを受けた帰宅のための運賃または被保険者が負担することを予定していた帰宅のための運賃はこの費用の額から差し引きします。 オ. 諸雑費 救援者の渡航手続費および救援者または被保険者が現地において支出した交通費、電話料等通信費、被保険者の遺体処理費等(国外20万円、国内3万円を限度とします。)</p> <p>(※2)「住宅」とは、被保険者の居住の用に供される加入依頼書等記載の住宅をいい、その敷地を含みます。 (※3)「救援者」とは、被保険者の捜索、看護または事故処理を行うために現地へ赴く被保険者の親族(これらの方の代理人を含みます。)をいいます。 (※4)「現地」とは、事故発生地または被保険者の収容地をいいます。</p>	<p>①故意または重大な過失 ②自殺行為、犯罪行為または闘争行為 ③無資格運転、酒気を帯びた状態での運転または麻薬等により正常な運転ができないおそれがある状態での運転 ④脳疾患、疾病または心神喪失 ⑤妊娠、出産、早産または流産 ⑥外科的手術その他の医療処置 ⑦戦争、外国の武力行使、暴動(テロ行為を除きます。)、核燃料物質等によるもの ⑧地震、噴火またはこれらによる津波 ⑨ピッケル等の登山用具を使用する山岳登山、ロッククライミング(フリークライミングを含みます。)、登る壁の高さが5mを超えるボルダリング、ハンググライダー搭乗等危険な運動を行っている間の事故 ⑩頸(けい)部症候群(いわゆる「むちうち症」)、腰痛等で医学的他覚所見のないもの など</p>
<p>ホールインワン・アルパトロス費用 (国内のみ 補償) (注)</p>	<p>日本国内にあるゴルフ場^(※1)においてゴルフ競技^(※2)中にホールインワンまたはアルパトロスをを行った場合に、被保険者が慣習として以下①から⑤までの費用を負担することによって被る損害に対して、ホールインワン・アルパトロス費用の保険金額を限度に保険金をお支払いします。また、保険金をお支払いした場合においても、保険金額は減額しません。 ①贈呈用記念品購入費用(現金、商品券等を除きます。) ②祝賀会費用^(※3) ③ゴルフ場に対する記念植樹費用 ④同伴キャディに対する祝儀 ⑤その他慣習として負担することが適当であると社会通念上認められる費用(保険金額の10%を限度とします。)</p> <p>(※1)「ゴルフ場」とは、日本国内に所在するゴルフ競技を行うための施設で、9ホール以上を有し、施設の利用について料金を徴するものをいいます。 (※2)「ゴルフ競技」とは、ゴルフ場において、他の競技者1名以上と同伴(ゴルフ場が主催または共催する公式競技の場合は、他の競技者の同伴の有無は問いません。)、基準打数(バー)35以上の9ホール(ハーフ)、または基準打数(バー)35以上の9ホール(ハーフ)を含む18ホールを正規にラウンドすることをいいます。ゴルフ競技には、ケイマンゴルフ、ターゲット・パードゴルフ、パターゴルフ等ゴルフ類似のスポーツの競技を含みません。 (※3)「祝賀会費用」とは、ホールインワンまたはアルパトロスをを行った日から3か月以内に開催された祝賀会に要する費用をいいます。なお、祝賀会としてゴルフ競技を行う場合において、被保険者から損保ジャパンにゴルフ競技を行う時期について告げ、損保ジャパンがこれを認めたときは、ホールインワンまたはアルパトロスをを行った日から1年以内に開催されたゴルフ競技に必要とする費用を含めることができます。</p> <p>(注1)ホールインワン・アルパトロス費用補償特約は、アマチュアの方のみお引き受けできます(ゴルフの競技または指導を職業・職務として行う方はお引受けの対象外となります。) (注2)ホールインワン・アルパトロス費用を補償する保険を複数ご契約されても、保険金のお支払限度額は、それらのご契約のうち最も高い保険金額となります。</p>	<p>①ゴルフの競技または指導を職業としている方の行ったホールインワンまたはアルパトロス ②ゴルフ場の経営者または従業員がその経営または勤務するゴルフ場で行ったホールインワンまたはアルパトロス ③日本国外で行ったホールインワンまたはアルパトロス など</p>

(傷害総合保険) 補償の内容【 保険金をお支払いする主な場合とお支払いできない主な場合 】(続き)

保険金の種類	保険金をお支払いする主な場合	保険金をお支払いできない主な場合
費用の補償 (注) (続き)	<前ページより続きます。> ★ご注意ください! ・キャディを使用しないセルフプレー中に達成したホールインワンまたはアルバトロスについては、原則として保険金のお支払いの対象となりません。ただし、以下①から④までのいずれかを満たすときにかぎり、お支払いの対象となります。 ①そのゴルフ場の使用人が目撃 ^(※4) しており、署名・捺印された証明書が得られる場合 ②会員となっているゴルフ場が主催または共催する公式競技に参加している間のホールインワンまたはアルバトロスで、その公式競技の参加者または競技委員が目撃 ^(※4) しており、署名・捺印された証明書が得られる場合 ③ビデオ映像(ビデオ撮影機器による映像で、日時・ゴルファーの個別確認等が可能なもので、第1打からホール(球孔)に入るまで連続した映像のものにかぎり)が提出できる場合 ④同伴競技者以外の第三者 ^(※5) が目撃 ^(※4) しており、署名・捺印された証明書が得られる場合 (※4)ホールインワンの場合は、被保険者が第1打で打ったボールがホール(球孔)に入ること、その場で確認することをいいます。アルバトロスの場合は、被保険者が基準打数(パー)より3つ少ない打数で打った最終打のボールがホール(球孔)に入ること、その場で確認することをいいます。 (※5)例えば、前または後の組のプレーヤー、そのゴルフ場の従業員ではないがショートホールで開催している「ワンオンチャレンジ」等の企画に携わるイベント会社の社員、またはゴルフ場に入出入りする造園業者、飲食料運搬業者、工業者をいいます。	<前ページより続きます。>

- (注) 補償内容が同様のご契約^(※1)が他にある場合は、補償が重複することがあります。補償が重複すると、対象となる事故については、どちらのご契約からでも補償されますが、いずれか一方のご契約からは保険金が支払われない場合があります。ご加入にあたっては、補償内容の差異や保険金額をご確認いただき、補償・特約の要否をご判断ください^(※2)。
 (※1) 傷害保険の他、火災保険や自動車保険などにセットされる特約や他社のご契約を含みます。
 (※2) 1契約のみに補償・特約をセットした場合、ご契約を解約したときや、家族状況の変化(同居から別居への変更等)により被保険者が補償の対象外になったときなどは、補償がなくなることがありますので、ご注意ください。

その他ご注意ください

保険金額は、高額療養費制度等の公的保険制度を踏まえ設定してください。公的保険制度の概要につきましては、金融庁のホームページ(<https://www.fsa.go.jp/ordinary/insurance-portal.html>)等をご確認ください。

用語のご説明

用語	用語の定義
【交通乗用具】	電車、自動車(スノーモービルを含みます。)、原動機付自転車、自転車、身体障がい者用車いす、航空機、船舶等をいいます。ただし、三輪以上の幼児用車両、スケートボード、キックボード(原動機を用いるものを含みます。)、ペダルのない二輪遊具等は除きます。
【先進医療】	病院等において行われる医療行為のうち、一定の施設基準を満たした病院等が厚生労働省への届出により行う高度な医療技術等をいいます。対象となる先進医療の種類については、保険期間中に変更となることがあります。詳しくは厚生労働省ホームページをご覧ください。(https://www.mhlw.go.jp/topics/bukyoku/isei/sensiniryu/kikan.html)
【治療】	医師が必要であると認め、医師が行う治療をいいます。ただし、被保険者が医師である場合は、被保険者以外の医師による治療をいいます。
【通院】	病院もしくは診療所に通い、または往診により、治療を受けることをいいます。ただし、治療を伴わない、薬剤、診断書、医療器具等の受領等のためのものは含みません。
【入院】	自宅等での治療が困難なため、病院または診療所に入り、常に医師の管理下において治療に専念することをいいます。
【被害事故】	第三者による加害を目的とする事故またはひき逃げ事故等をいいます。
【未婚】	これまでに婚姻歴がないことをいいます。
【免責金額】	支払保険金の算出にあたり、損害の額から控除する自己負担額をいいます。
【配偶者】	婚姻の相手方をいい、内縁の相手方 ^(※1) および同性パートナー ^(※2) を含みます。 (※1) 内縁の相手方とは、婚姻の届出をしていないために、法律上の夫婦と認められないものの、事実上婚姻関係と同様の事情にある方をいいます。 (※2) 同性パートナーとは、戸籍上の性別が同一であるために、法律上の夫婦と認められないものの、婚姻関係と異ならない程度の実質を備える状態にある方をいいます。 (注) 内縁の相手方および同性パートナーは、婚姻の意思(同性パートナーの場合は、パートナー関係を将来にわたり継続する意思)をもち、同居により婚姻関係に準じた生活を営んでいる場合にかぎり、配偶者に含みます。
【親族】	6親等内の血族、配偶者または3親等内の姻族をいいます。

1. クーリングオフ

この保険は団体契約であり、クーリングオフの対象とはなりません。

2. ご加入時における注意事項(告知義務等)

- ご加入の際は、加入依頼書等の記載内容に間違いがないか十分ご確認ください。
- 加入依頼書等にご記入いただく内容は、損保ジャパンが公平な引受判断を行ううえで重要な事項となります。
- ご契約者または被保険者には、告知事項(※)について、事実を正確にご回答いただく義務(告知義務)があります。
(※)「告知事項」とは、危険に関する重要な事項のうち、加入依頼書等の記載事項とすることによって損保ジャパンが告知を求めたものをいい、他の保険契約等に関する事項を含みます。
<告知事項>この保険における告知事項は、次のとおりです。
 - ★被保険者ご本人の職業または職務(日常生活補償・ワイド補償の場合)
 - ★他の保険契約等(※)の加入状況(※)「他の保険契約等」とは、個人用傷害所得総合保険、傷害総合保険、普通傷害保険、家族傷害保険、交通事故傷害保険、ファミリー交通傷害保険、積立傷害保険等、この保険契約の全部または一部に対して支払責任が同じである他の保険契約または共済契約をいいます。
- *口頭でお話し、または資料提示されただけでは、告知していただいたことにはなりません。
- *告知事項について、事実を記入されなかった場合または事実と異なることを記入された場合は、ご契約を解除することや、保険金をお支払いできないことがあります。
- 死亡保険金をお支払いする場合は、被保険者の法定相続人にお支払いします。死亡保険金受取人について特定の方を定める場合は、所定の方法により被保険者の同意の確認手続きが必要です。

3. ご加入後における留意事項(通知義務等)

【日常生活補償・ワイド補償の場合】

- 加入依頼書等記載の職業または職務を変更された場合(新たに職業に就かれた場合または職業をやめられた場合を含みます。)は、ご契約者または被保険者には、遅滞なく取扱代理店または損保ジャパンまでご通知いただく義務(通知義務)があります。
- 変更前と変更後の職業または職務に対して適用される保険料に差額が生じる場合は、所定の計算により算出した額を返還または請求します。追加保険料のお支払いがなかった場合やご通知がなかった場合は、ご契約を解除することや、保険金を削減してお支払いすることがあります。
- この保険では、下欄記載の職業については、お引受けの対象外としています。このため、上記にかかわらず、職業または職務の変更が生じ、これらの職業に就かれた場合は、ご契約を解除しますので、あらかじめご了承ください。ご契約が解除になった場合、「保険金の支払事由」が発生しているときであっても、変更の事実が生じた後に発生した事故によるケガに対しては、保険金をお支払いできません。

プロボクサー、プロレスラー、ローラーゲーム選手(レフリーを含みます。)、カ士その他これらと同程度またはそれ以上の危険を有する職業

【共通】

- 加入依頼書等記載の住所または通知先を変更された場合は、遅滞なく取扱代理店または損保ジャパンまでご通知ください。
- ご加入内容の変更を希望される場合は、あらかじめ取扱代理店または損保ジャパンまでご通知ください。また、ご加入内容の変更に伴い保険料が変更となる場合は、所定の計算により算出した額を返還または請求します。
- 団体から脱退される場合は、必ずご加入の窓口にお申し出ください。
<被保険者による解除請求(被保険者離脱制度)について>
被保険者は、この保険契約(その被保険者に係る部分にかぎり)を解除することを求めることができます。お手続き方法等につきましては、取扱代理店または損保ジャパンまでお問い合わせください。
- 保険金の請求状況や被保険者のご年齢等によっては、ご継続をお断りすることや、ご継続の際に補償内容を変更させていただくことがあります。あらかじめご了承ください。
- <重大事由による解除等>
 - 保険金を支払わせる目的でケガをさせた場合や保険契約者、被保険者または保険金受取人が暴力団関係者、その他の反社会的勢力に該当すると認められた場合などは、ご契約を解除することや、保険金をお支払いできないことがあります。
 - <他の身体障害または疾病の影響>
 - すでに存在していたケガや後遺障害、病気の影響などにより、保険金をお支払いするケガの程度が重くなったときは、それらの影響がなかったものとして保険金をお支払いします。

4. 責任開始期

保険責任は保険期間初日の午後4時に始まります。

中途加入の場合は毎月20日までの受付分は受付日の翌月1日(20日過ぎの受付分は翌々月1日)に保険責任が始まります。

5. 事故がおきた場合の取扱い

- 事故が発生した場合は、ただちに損保ジャパンまたは取扱代理店までご通知ください。事故の発生の日からその日を含めて30日以内にご通知がない場合は、保険金の全額または一部をお支払いできないことがあります。
- 被保険者が法律上の賠償責任を負担される事故が発生した場合は、必ず損保ジャパンにご相談のうえ、交渉をおすすめください。事前に損保ジャパンの承認を得ることなく賠償責任を認めたり、賠償金をお支払いになったりした場合は、保険金の全額または一部をお支払いできないことがあります。また、盗難による損害が発生した場合はただちに警察署へ届け出てください。
- (注)個人賠償責任補償特約をセットした場合、日本国内において発生した事故については、損保ジャパンが示談交渉をお引き受けし事故の解決にあたる「示談交渉サービス」がご利用いただけます。示談交渉サービスのご提供にあたっては、被保険者および損害賠償請求権者の方の同意が必要となります。なお、以下の場合は示談交渉サービスをご利用いただけませんのでご注意ください。
 - ・被保険者の負担する法律上の損害賠償責任の額が保険金額を明らかに超える場合
 - ・損害賠償に関する訴訟が日本国外の裁判所に提起された場合 など
- ※借家人賠償責任補償特約の対象となる事故については示談交渉サービスはありません。相手の方との示談につきましては、損保ジャパンにご相談いただきながら被保険者ご自身で交渉をすすめていただくことになります。

●保険金のご請求にあたっては、以下に掲げる書類のうち、損保ジャパンが求めるものを提出してください。

	必要となる書類	必要書類の例
①	保険金請求書および保険金請求権者が確認できる書類	保険金請求書、印鑑証明書、戸籍謄本、委任状、代理請求申請書、住民票 など
②	事故日時・事故原因および事故状況等が確認できる書類	傷害状況報告書、就業不能状況報告書、事故証明書、メーカーや修理業者等からの原因調査報告書 など
③	傷害の程度、保険の対象の価額、損害の額、損害の程度および損害の範囲、復旧の程度等が確認できる書類	①被保険者の身体の傷害または疾病に関する事故、他人の身体の障害に関する賠償事故の場合 死亡診断書(写)、死体検案書(写)、診断書、診療報酬明細書、入院通院申告書、治療費領収書、診察券(写)、運転免許証(写)、レントゲン(写)、所得を証明する書類、休業損害証明書、源泉徴収票、災害補償規定、補償金受領書 など ②携行品等に関する事故、他人の財物の損壊に関する賠償事故の場合 修理見積書、写真、領収書、図面(写)、被害品明細書、賃貸借契約書(写)、売上高等営業状況を示す帳簿(写) など ③ホールインワンまたはアルバトロスを達成した場合 ホールインワン・アルバトロス証明書、アテスト済スコアカード(写)、贈呈用記念品購入費用領収書、祝賀会費用領収書 など
④	保険の対象であることが確認できる書類	売買契約書(写)、保証書 など
⑤	公の機関や関係先等への調査のために必要な書類	同意書 など
⑥	被保険者が損害賠償責任を負担することが確認できる書類	示談書(※)、判決書(写)、調停調書(写)、和解調書(写)、相手の方からの領収書、承諾書 など
⑦	損保ジャパンが支払うべき保険金の額を算出するための書類	他の保険契約等の保険金支払内容を記載した支払内訳書 など

(※) 保険金は、原則として被保険者から相手の方へ賠償金を支払った後にお支払いします。

(注1) 事故の内容またはケガの程度および損害の額等に応じ、上記以外の書類もしくは証拠の提出または調査等にご協力いただくことがあります。

(注2) 被保険者に保険金を請求できない事情がある場合は、ご親族のうち損保ジャパン所定の条件を満たす方が、代理人として保険金を請求できることがあります。

- 上記の書類をご提出いただく等、所定の手続きが完了した日からその日を含めて30日以内に、損保ジャパンが保険金をお支払いするために必要な事項の確認を終え、保険金をお支払いします。ただし、特別な照会または調査等が不可欠な場合は、損保ジャパンは確認が必要な事項およびその確認を終えるべき時期を通知し、お支払いまでの期間を延長することがあります。詳しい内容につきましては、損保ジャパンまでお問い合わせください。
- ケガをされた場合等は、この保険以外の保険でお支払いの対象となる可能性があります。また、ご家族の方が加入している保険がお支払対象となる場合もあります。損保ジャパン・他社を問わず、ご加入の保険証券等をご確認ください。

6. 保険金をお支払いできない主な場合

本パンフレットの補償の内容【保険金をお支払いする主な場合とお支払いできない主な場合】をご確認ください。

7. 中途脱退と中途脱退時の返れい金等

この保険から脱退(解約)される場合は、ご加入の窓口にご連絡ください。脱退(解約)に際しては、既経過期間(保険期間の初日からすでに過ぎた期間)に相当する月割保険料をご精算いただきます。なお、脱退(解約)に際して、返れい金のお支払いはありません。

(注)ご加入後、被保険者が死亡された場合は、その事実が発生した時にその被保険者に係る部分についてご契約は効力を失います。

また、死亡保険金をお支払いすべきケガによって被保険者が死亡された場合において、一時払でご契約のときは、その保険金がお支払われるべき被保険者の保険料を返還しません。また、分割払でご契約のときは、死亡保険金をお支払いする前に、その保険金がお支払われるべき被保険者の未払込分割保険料の全額を一時にお支払いいただきます。

詳しい内容につきましては、取扱代理店または損保ジャパンまでお問い合わせください。

8. 保険会社破綻時の取扱い

引受保険会社が経営破綻した場合または引受保険会社の業務もしくは財産の状況に照らして事業の継続が困難となり、法令に定める手続きに基づきご契約条件の変更が行われた場合は、ご契約時にお約束した保険金・解約返れい金等のお支払いが一定期間凍結されたり、金額が削減されることがあります。

この保険は損害保険契約者保護機構の補償対象となりますので、引受保険会社が経営破綻した場合は、以下のとおり補償されます。

- (1) 保険期間が1年以内の場合は、保険金・解約返れい金等の8割まで(ただし、破綻時から3か月までに発生した事故による保険金は全額)が補償されます。
- (2) 保険期間が1年を超える場合は、保険金・解約返れい金等の9割(注)までが補償されます。

(注) 保険期間が5年を超え、主務大臣が定める率より高い予定利率が適用されているご契約については、追加で引き下げとなることがあります。

9. 個人情報の取扱いについて

○保険契約者(団体)は、本契約に関する個人情報を、損保ジャパンに提供します。

○損保ジャパンは、本契約に関する個人情報を、本契約の履行、損害保険等損保ジャパンの取り扱う商品・各種サービスの案内・提供、等を行うために取得・利用し、その他業務上必要とする範囲で、業務委託先、再保険会社、等(外国にある事業者を含みます。)に提供等を行う場合があります。また、契約の安定的な運用を図るために、加入者および被保険者の保険金請求情報等を契約者に対して提供することがあります。なお、保健医療等のセンシティブ情報(要配慮個人情報を含みます。)の利用目的は、法令等に従い、業務の適切な運営の確保その他必要と認められる範囲に限定します。個人情報の取扱いに関する詳細(国外在住者の個人情報を含みます。)については損保ジャパン公式ウェブサイト(<https://www.sompo-japan.co.jp/>)をご覧ください。取扱代理店または損保ジャパンまでお問い合わせ願います。

申込人(加入者)および被保険者は、これらの個人情報の取扱いに同意のうえ、ご加入ください。

(傷害総合保険)【ご加入内容確認事項】

本確認事項は、万一の事故の際にお客さまに安心して保険をご利用いただくために、ご加入いただく保険商品がお客さまのご意向に沿っていること、ご加入いただくうえで特に重要な事項を正しくご記入いただいていること等をお客さまご自身に確認していただくためのものです。

お手数ですが、以下の事項について、再度ご確認ください。

なお、ご確認にあたりご不明な点がございましたら、パンフレットに記載の問い合わせ先までご連絡ください。

1. 保険商品の次の補償内容等が、お客さまのご意向に沿っているかをご確認ください。

- 補償の内容(保険金の種類)、セットされる特約
- 保険金額
- 保険期間
- 保険料、保険料払込方法
- 満期返れい金・契約者配当金がないこと

2. ご加入いただく内容に誤りがないかをご確認ください。

以下の項目は、保険料を正しく算出したり、保険金を適切にお支払いしたりする際に必要な項目です。

内容をよくご確認ください(告知事項について、正しく告知されているかをご確認ください。)

- 被保険者の「生年月日」(または「満年齢」)、「性別」は正しいですか。
- パンフレットに記載の「他の保険契約等」について、正しく告知されているかをご確認いただきましたか。
- 以下の【補償重複についての注意事項】をご確認いただきましたか。

【補償重複についての注意事項】

補償内容が同様のご契約が他にある場合は、補償が重複することがあります。補償が重複すると、対象となる事故については、どちらのご契約からでも補償されますが、いずれか一方のご契約からは保険金が支払われない場合があります。ご加入にあたっては、補償内容の差異や保険金額をご確認いただき、補償・特約の要否をご判断ください。

【『ホールインワン・アルバトロス費用補償特約』をセットしたプランにご加入になる場合のみご確認ください】

- 『ホールインワン・アルバトロス費用補償特約』をセットされる場合、他のホールインワン・アルバトロス費用を補償する保険にご加入の場合の以下の【注意事項】をご確認いただきましたか。

【注意事項】

ホールインワン・アルバトロス費用を補償する保険を複数ご契約されても、保険金のお支払限度額は、それらのご契約のうちで最も高い保険金額となります。

【日常生活補償・ワイド補償にご加入になる方のみご確認ください】

- 職種級別はご加入いただくご契約において保険料を正しく算出したり、保険金を適切にお支払いしたりする際に必要な項目です。被保険者ご本人の「職種級別」は正しいですか。

職種級別	職業・職種
A級	下記以外
B級	木・竹・草・つる製品製造業者、漁業業者、建設業者(高所作業の有無を問いません。)、採鉱・採石業者、自動車運転者(バス・タクシー運転者、貨物自動車運転者等を含むすべての自動車運転者)、農林業業者

※1 オートテスター、オートバイ競争選手、自転車競争選手、自動車競争選手、猛獣取扱者(動物園の飼育係を含みます。)、モーターボート競争選手の方等は上表の分類と保険料が異なります。

※2 プロボクサー、プロレスラー、力士、ローラーゲーム選手(レフリーを含みます。)の方等についてはお引き受けできません。

【家族型にご加入になる方のみご確認ください】

- 被保険者の範囲についてご確認いただきましたか。

3. お客さまにとって重要な事項(契約概要・注意喚起情報の記載事項)をご確認いただきましたか。

- 特に「注意喚起情報」には、「保険金をお支払いできない主な場合」等お客さまにとって不利益となる情報や、「告知義務・通知義務」が記載されていますので必ずご確認ください。

ご加入に際して特にご確認いただきたい事項や、ご加入者にとって不利益になる事項等、特にご注意いただきたい事項を記載しています。ご加入になる前に必ずお読みいただきますようお願いいたします。
 【加入者ご本人以外の被保険者(保険の対象となる方。以下同様とします。)にも、このパンフレットに記載した内容をお伝えください。また、ご加入の際は、ご家族の方にもご契約内容をお知らせください。】

病氣入院補償(医療保険基本特約・疾病保険特約セット団体総合保険)のあらまし(契約概要のご説明)

- 商品の仕組み : この商品は団体総合保険普通保険約款に医療保険基本特約、疾病保険特約等をセットしたものです。
- 保険契約者 : 横河電機株式会社
- 保険期間 : 2024年3月1日午後4時から1年間となります。
- 申込締切日 : 2024年2月9日(金)
- 引受条件(保険金額等)、保険料、保険料払込方法等 : 引受条件(保険金額等)、保険料は本パンフレットに記載しておりますので、ご確認ください。
- 加入対象者 : YOKOGAWAグループ退職者の皆さま
- 被保険者 : 退職者またはご家族(配偶者・子供・両親・兄弟姉妹および同居の親族)を被保険者としてご加入いただけます。(新規加入の場合、満69歳(継続加入の場合は満79歳)までの方が対象となります。)
- お支払方法 : 2024年5月より口座振替となります(12回払)。
- お手続き方法 : 下表のとおり必要書類にご記入のうえ、ご加入窓口の横河商事・リスクコンサルティング事業本部までご送付ください。

ご加入対象者		お手続き方法
新規加入者の皆さま		「加入依頼書」および「告知書」に必要事項をご記入のうえ、ご提出いただけます。
既加入者の皆さま	前年と同等条件のプラン(送付した加入依頼書に打ち出しのプラン)で継続加入を行う場合	書類のご提出は不要です。
	ご加入プランを変更するなど前年と条件を変更して継続加入を行う場合	前年と条件を変更する旨を記載した「加入依頼書」および「告知書」※をご提出いただけます。 ※告知書は、保険金額の増額等、補償を拡大して継続される場合のみご提出が必要です。
	継続加入を行わない場合	継続加入を行わない旨を記載した「加入依頼書」をご提出いただけます。

- 中途加入 : 保険期間の中途でのご加入は、毎月、受付をしています。その場合の保険期間は、毎月20日までの受付分は受付日の翌月1日(20日過ぎの受付分は翌々月1日)から2025年3月1日午後4時までとなります。
- 中途脱退 : この保険から脱退(解約)される場合は、ご加入窓口の横河商事・リスクコンサルティング事業本部までご連絡ください。
- 団体割引、過去の損害率による割増引は、本団体契約の前年のご加入人数や保険金のお支払状況により決定しています。次年度以降、割増率が変更となることがありますので、あらかじめご了承ください。また、団体のご加入人数が10名を下回った場合は、この団体契約は成立しませんので、ご了承ください。
- 満期返れい金・契約者配当金 : この保険には、満期返れい金・契約者配当金はありません。

病気になる補償の内容【 保険金をお支払いする主な場合とお支払いできない主な場合 】

被保険者が、日本国内または国外において保険期間中に疾病を被り、その直接の結果として、入院を開始した場合、手術を受けられた場合、退院後に通院された場合等に保険金をお支払いします。

保険金の種類	保険金をお支払いする主な場合	保険金をお支払いできない主な場合
疾病入院 保険金	<p>保険期間中に疾病を被り、入院を開始した場合、1回の入院につき180日を限度として、入院した日数に対し、入院1日につき疾病入院保険金日額をお支払いします。ただし、初年度加入および継続加入の保険期間を通算して1,000日が限度となります。</p> <div style="border: 1px solid black; padding: 5px; width: fit-content; margin: 10px auto;"> $\text{疾病入院保険金の額} = \text{疾病入院保険金日額} \times \text{入院した日数}$ </div>	
疾病手術 保険金	<p>以下の(1)または(2)のいずれかの場合に保険金をお支払いします。</p> <p>(1) 保険期間中に疾病を被り、その疾病の治療のために病院または診療所において以下①から③までのいずれかの手術^(※1)を受けた場合、疾病手術保険金をお支払いします。</p> <p>① 公的医療保険制度における医科診療報酬点数表に、手術料の算定対象として列挙されている手術 ② 先進医療に該当する手術^(※2) ③ 放射線治療に該当する診療行為</p> <p><入院中に受けた手術の場合> 疾病手術保険金の額 = 疾病入院保険金日額 × 10(倍) <外来で受けた手術の場合> 疾病手術保険金の額 = 疾病入院保険金日額 × 5(倍)</p> <p>(※1) 以下の手術は対象となりません。 創傷処理、皮膚切開術、デブリードマン、骨または関節の非観血的または徒手的な整復術・整復固定術および授動術、抜歯手術、鼻焼灼術、美容整形上の手術、疾病を直接の原因としない不妊手術、診断・検査のための手術、公的医療保険制度における医科診療報酬点数表で手術料の算定対象とならない乳房再建術、視力矯正を目的としたレーザー・冷凍凝固による眼球手術(レーシック手術等) など (※2) 先進医療に該当する手術は、治療を直接の目的としてメス等の器具を用いて患部または必要部位に切除、摘出等の処置を施すものにかぎりず。</p> <p>(2) 骨髄幹細胞採取手術^(※1) (※2)を受けた場合は、保険期間中に確認検査^(※3)を受けた時を疾病を被った時とみなして、(1)と同様の保険金額を疾病手術保険金としてお支払いします。</p> <p>(※1) 組織の機能に障害がある者に対して骨髄幹細胞を移植することを目的とした被保険者の骨髄幹細胞を採取する手術をい、末梢血幹細胞採取を除きます。 また、骨髄幹細胞の提供者と受容者が同一人となる自家移植の場合を除きます。 (※2) ご加入初年度の保険期間の開始時からその日を含めて1年経過した後を受けた場合にお支払いの対象となります。 (※3) 「確認検査」とは、骨髄幹細胞の受容者との白血球の型等の適合等を確認するための検査のうち、最初に行ったものをいいます。ただし、骨髄バンクドナーの登録の検査を除きます。</p> <p>疾病手術保険金は、手術を受けられるごとにお支払いしますが、手術の種類によっては、お支払いする回数・保険金の額に以下(1)から(4)までの制限があります。</p> <p>(1) 時期を同じくして2種類以上の手術を受けた場合、疾病手術保険金の額の最も高いいずれか1つの手術についてのみお支払いします。 (2) 同一の手術(同一の先進医療に該当する手術を含みます。)を2回以上受けた場合で、それらの手術が一連の手術^(※1)に該当するときは、同一手術期間^(※2)に受けた一連の手術^(※1)については、疾病手術保険金の額の最も高いいずれか1つの手術についてのみお支払いします。 (※1) 一連の手術とは、医科診療報酬点数表または歯科診療報酬点数表において、一連の治療過程に連続して受けた場合でも手術料が1回のみ算定されるものとして定められている手術をいいます。 (※2) 同一手術期間とは、一連の手術のうち最初に手術を受けた日からその日を含めて60日間をいいます。また、同一手術期間経過後に一連の手術を受けた場合は、直前の同一手術期間経過後最初にその手術を受けた日からその日を含めて60日間を新たな同一手術期間とします。 (3) 医科診療報酬点数表または歯科診療報酬点数表において、手術料が1日につき算定されるものとして定められている手術を受けた場合は、その手術を受けた1日目についてのみお支払いします。 (4) 放射線治療を2回以上受けた場合は、施術の開始日から60日の間に1回のお支払いを限度とします。</p>	<p>① 故意または重大な過失 ② 戦争、外国の武力行使、暴動(テロ行為^(※1)を除きます。)、核燃料物質等によるもの ③ 自殺行為、犯罪行為または闘争行為 ④ 無資格運転、酒気を帯びた状態での運転による事故 ⑤ 麻薬、大麻、あへん、覚せい剤、シンナー等の使用(治療を目的として医師が用いた場合を除きます。) ⑥ 傷害 ⑦ 妊娠、出産。ただし、異常分娩等、「療養の給付」等^(※2)の支払いの対象となる場合を除きます。 ⑧ 頸(けい)部症候群(いわゆる「むちうち症」)、腰痛等で医学的他覚所見^(※3)のないもの ⑨ アルコール依存、薬物依存等の精神障害 など</p> <p>(※1) 「テロ行為」とは、政治的・社会的もしくは宗教・思想的な主義・主張を有する団体・個人またはこれと連帯するものがその主義・主張に関して行う暴力的行為をいいます。 (※2) 「療養の給付」等とは、公的医療保険制度を定める法令に規定された「療養の給付」に要する費用ならびに「療養費」、「家族療養費」、「保険外併用療養費」、「入院時食事療養費」、「移送費」および「家族移送費」をいいます。 (※3) 「医学的他覚所見」とは、理学的検査、神経学的検査、臨床検査、画像検査等により認められる異常所見をいいます。</p>
疾病退院後 通院保険金	<p>保険期間中に疾病を被り、継続して4日を超えて入院し、退院後の通院責任期間に通院した場合、1回の通院責任期間につき30日を限度として、通院した日数に対し、通院1日につき疾病退院後通院保険金日額をお支払いします。ただし、1回の入院について、最初の入院の開始日からその日を含めて1,000日を経過した日の翌日以降の通院に対しては、保険金をお支払いしません。 また、疾病入院保険金をお支払いすべき期間中の通院に対しては、疾病退院後通院保険金をお支払いしません。</p> <div style="border: 1px solid black; padding: 5px; width: fit-content; margin: 10px auto;"> $\text{疾病退院後通院保険金の額} = \text{疾病退院後通院保険金日額} \times \text{通院した日数}$ </div>	
疾病入院 一時金	<p>保険期間中に疾病を被り、継続して180日を超えて入院した場合、疾病入院一時金保険金額をお支払いします(1回の入院について1回かぎりとなります。)</p>	
疾病退院 一時金	<p>保険期間中に疾病を被り、継続して20日を超えて入院し、最初の入院の開始日からその日を含めて1,000日以内に生存している状態で退院した場合、疾病退院一時金保険金額をお支払いします(1回の入院について1回かぎりとなります。)</p>	

(注) 初年度加入の締結の後に保険金のお支払条件の変更があった場合は、次の①または②の保険金の額のうち、いずれか低い金額をお支払いします。
 ただし、入院の原因となった疾病を被った時から起算して1年を経過した後に入院を開始した場合を除きます。

- ① 被保険者が疾病を被った時のお支払条件により算出された保険金の額
- ② 被保険者が入院を開始した時のお支払条件により算出された保険金の額

病氣入院補償の内容【 保険金をお支払いする主な場合とお支払いできない主な場合 】(続き)

保険金の種類	保険金をお支払いする主な場合	保険金をお支払いできない主な場合
<p>疾病</p> <p>疾病葬祭費用 保険金 (※)</p>	<p>保険期間中に疾病を被りかつ死亡され、被保険者の親族の方が葬祭費用を負担された場合、疾病葬祭費用保険金額を限度として、その負担した費用をお支払いします。</p>	<p>①故意または重大な過失 ②戦争、外国の武力行使、暴動(テロ行為を除きます。)、核燃料物質等によるもの ③自殺行為、犯罪行為または闘争行為 ④無資格運転または酒気を帯びた状態での運転による事故 ⑤麻薬、大麻、あへん、覚せい剤、シンナー等の使用(治療を目的として医師が用いた場合を除きます。) ⑥傷害 ⑦妊娠、出産。ただし、異常分娩等、「療養の給付」等(※)の支払いの対象となる場合を除きます。 ⑧頸(けい)部症候群(いわゆる「むちうち症」)、腰痛等で医学的他覚所見のないもの ⑨アルコール依存、薬物依存等の精神障害 など (※)「療養の給付」等とは、公的医療保険制度を定める法令に規定された「療養の給付」に要する費用ならびに「療養費」、「家族療養費」、「保険外併用療養費」、「入院時食事療養費」、「移送費」および「家族移送費」をいいます。</p>
<p>その他の特約</p> <p>先進医療等 費用保険金 (※)</p>	<p>保険期間中に傷害または疾病を被り、被保険者が日本国内で先進医療等(※1)を受けたことにより負担した先進医療(※2)の技術料や臓器移植に要する費用等を先進医療等費用保険金額を限度にお支払いします。</p> <p>(※1) 先進医療および臓器移植術をいいます。 (※2) 病院等において行われる医療行為のうち、一定の施設基準を満たした病院等が厚生労働省への届出により行う高度な医療技術をいいます。対象となる先進医療の種類については、保険期間中に変更となります。詳しくは厚生労働省ホームページをご覧ください。 (https://www.mhlw.go.jp/topics/bukyoku/isei/sensiniryu/kan.html)</p>	<p>①故意または重大な過失 ②戦争、外国の武力行使、暴動(テロ行為を除きます。)、核燃料物質等によるもの ③自殺行為、犯罪行為または闘争行為 ④麻薬、大麻、あへん、覚せい剤等の使用(治療を目的として医師が用いた場合を除きます。) ⑤頸(けい)部症候群(いわゆる「むちうち症」)、腰痛等で医学的他覚所見のないもの ⑥無資格運転、酒気を帯びた状態での運転による事故 ⑦地震、噴火またはこれらによる津波(天災危険補償特約をセットしない場合) ⑧妊娠、出産 ⑨ピッケル等の登山用具を使用する山岳登山、ロッククライミング(フリークライミングを含みます。)、登る壁の高さが5mを超えるボルダリング、航空機操縦(職務として操縦する場合を除きます。)、ハンググライダー搭乗等の危険な運動を行っている間の事故 ⑩自動車、原動機付自転車等による競技、競争、興行(これらに準ずるものおよび練習を含みます。)の間の事故 など</p>

(注) 初年度加入の締結の後に保険金のお支払条件の変更があった場合は、次の①または②の保険金の額のうち、いずれか低い金額をお支払いします。ただし、入院の原因となった疾病を被った時から起算して1年を経過した後に入院を開始した場合を除きます。

- ①被保険者が疾病を被った時のお支払条件により算出された保険金の額
- ②被保険者が入院を開始した時のお支払条件により算出された保険金の額

(※) 補償内容が同様のご契約(※1)が他にある場合は、補償が重複することがあります。補償が重複すると、対象となる事故については、どちらのご契約からでも補償されますが、いずれか一方のご契約からは保険金が支払われない場合があります。ご加入にあたっては、補償内容の差異や保険金額をご確認いただき、補償・特約の要否をご判断ください。(※2)

- (※1) 傷害保険の他、火災保険や自動車保険などにセットされる特約や他社のご契約を含みます。
- (※2) 1契約のみに補償・特約をセットした場合、ご契約を解約したときや、家族状況の変化(同居から別居への変更等)により被保険者が補償の対象外になったときなどは、補償がなくなることがありますので、ご注意ください。

その他ご注意いただきたいこと

●特定疾病等対象外特約について

- ・「特定疾病等対象外特約」がセットされたご契約を継続される場合、継続後契約においても、原則として「特定疾病等対象外特約」がセットされます。
- (注)「特定疾病等対象外特約」がセットされたご契約は、該当する疾病群により、以下の特別な条件がセットされています。

補償対象外とする疾病・症状が発病した場合には、保険金をお支払いできません。

セットされる条件	補償対象外とする疾病・症状	補償対象外期間
特定疾病等対象外の条件	該当する疾病群に属するすべての疾病 (注)例えばA群を補償対象外としてご加入いただいている場合、下表記載の疾病に関わらず、胃・腸の疾病はすべて補償対象外となります。	全保険期間(継続契約においても原則として同様です。)

<補償対象外とする疾病・症状の例>

疾病群	補償対象外とする疾病・症状
A群 胃・腸の疾病	炎症性腸疾患(かいよう性大腸炎・クローン病)、胃・腸・十二指腸のかいよう、腹膜炎、胃・腸のポリープ、腸閉塞、大腸炎 など
B群 肝臓・胆のう・すい臓の疾病	肝硬変、慢性肝炎、肝肥大、すい炎、急性肝炎、肝のうよう、胆石、胆のう炎 など
C群 腎臓・泌尿器の疾病	慢性腎炎、ネフローゼ、腎不全、副腎しゅよう、腎盂炎、急性腎炎、腎臓・膀胱・尿路の結石 など
D群 気管支・肺の疾病	結核、肺線維症、慢性閉塞性肺疾患、(COPD(慢性気管支炎・肺気腫など))、肋膜炎、膿胸、ぜんそく、気管支拡張症、肺炎、肺壞疽、自然気胸 など
E群 脳血管・循環器関係の疾病	脳卒中(脳出血・脳こうそく(脳軟化)・くも膜下出血)、心臓弁膜症、心筋こうそく、心筋症、狭心症、不整脈(心房細動など、人工ペースメーカーを使用した場合を含みます。)、心雑音、動脈硬化症、動脈瘤、高血圧症、静脈瘤 など
F群 腰・脊椎の疾病	骨のしゅよう性疾患、腰痛症、変形性脊椎症、ギックリ腰、椎間板ヘルニア、骨粗しょう症、後縦靭帯骨化症 など
H群 眼の疾病	白内障、緑内障、網膜炎、網膜症 など
I群 ご婦人の疾病	子宮筋腫、子宮内膜症、卵巣のう腫、乳腺症(乳腺線維腺腫を含みます。)、不正出血 など

・ご継続手続き時に再告知いただくことで、継続後契約の保険始期から「特定疾病等対象外特約」を削除できることがあります。

ただし、再告知時点における告知内容によりお引受条件を決定するため、「特定疾病等対象外特約」を削除できないこともあります。

なお、保険期間の中途での削除はできません。

・詳しい内容につきましては、取扱代理店または損保ジャパンまでお問い合わせください。

保険金額は、高額療養費制度等の公的保険制度を踏まえ設定してください。公的保険制度の概要につきましては、金融庁のホームページ(<https://www.fsa.go.jp/ordinary/insurance-portal.html>)等をご確認ください。

用語のご説明

用語	用語の定義
疾病(病気)	傷害以外の身体の障害をいいます。
傷害(ケガ)	急激かつ偶然な外来の事故によって被った身体の傷害をいい、この傷害には、身体外部から有毒ガスまたは有毒物質を偶然かつ一時に吸入、吸収または摂取した場合に生ずる中毒症状を含みます。 ただし、細菌性食中毒、ウイルス性食中毒は含みません。 ・「急激」とは、突発的に発生することであり、ケガの原因としての事故がゆるやかに発生するのではなく、原因となった事故から結果としてのケガまでの過程が直接的で時間的間隔のないことを意味します。 ・「偶然」とは、「原因の発生が偶然である」「結果の発生が偶然である」「原因・結果とも偶然である」のいずれかに該当する予知されない出来事をいいます。 ・「外来」とは、ケガの原因が被保険者の身体の外からの作用によることをいいます。 (注)靴ずれ、車酔い、熱中症、しもやけ等は、「急激かつ偶然な外来の事故」に該当しません。
通院	病院もしくは診療所に通い、または往診により、治療を受けることをいいます。ただし、治療を伴わない、薬剤、診断書、医療器具等の受領等のためのものは含みません。
通院責任期間	1回の入院について、最初の入院の開始日に始まり、最後の入院の退院日の翌日からその日を含めて120日を経過した日に終わる期間をいいます。
入院	自宅等での治療が困難なため、病院または診療所に入り、常に医師の管理下において治療に専念することをいいます。ただし、美容上の処置、正常分娩、疾病を直接の原因としない不妊手術、治療処置を伴わない人間ドック検査等による入院は除きます。
1回の入院	入院が終了した日からその日を含めて180日を経過した日までの期間中に、同一の身体の障害(疾病については、前の入院の原因となった疾病と医学上密接な関係にあると認められる疾病を含みます。)により再入院された場合は、前後の入院を合わせて1回の入院とみなします。保険金をお支払いするべき入院中に、保険金をお支払いするべき他の身体の障害を被った場合は、当初の入院と他の身体の障害による入院を合わせて1回の入院とみなします。
先進医療	病院等において行われる医療行為のうち、一定の施設基準を満たした病院等が厚生労働省への届出により行う高度な医療技術をいいます。対象となる先進医療の種類については、保険期間中に変更となることがあります。詳しくは厚生労働省ホームページをご覧ください。(https://www.mhlw.go.jp/topics/bukyoku/isei/sensiniryu/kikan.html)
放射線治療	次の①または②のいずれかに該当する診療行為をいいます。 ① 公的医療保険制度における医科診療報酬点数表に、放射線治療料の算定対象として列挙されている診療行為(※)。 ただし、血液照射を除きます。 ② 先進医療に該当する放射線照射または温熱療法による診療行為 (※) 歯科診療報酬点数表に放射線治療料の算定対象として列挙されている診療行為のうち、医科診療報酬点数表においても放射線治療料の算定対象として列挙されている診療行為を含みます。
治療	医師が必要であると認め、医師が行う治療をいいます。ただし、被保険者が医師である場合は、被保険者以外の医師による治療をいいます。
親族	6親等内の血族、配偶者または3親等内の姻族をいいます。

1. クーリングオフ

この保険は団体契約であり、クーリングオフの対象とはなりません。

2. ご加入時における注意事項(告知義務等)

- ご加入の際は、加入依頼書・告知書の記載内容に間違いがないか十分ご確認ください。
- 加入依頼書・告知書にご記入いただく内容は、損保ジャパンが公平な引受判断を行ううえで重要な事項となります。
- ご契約者または被保険者には、告知事項^(※)について、事実を正確にご回答いただく義務(告知義務)があります。
 - (※)「告知事項」とは、危険に関する重要な事項のうち、加入依頼書・告知書の記載事項とすることによって損保ジャパンが告知を求めたものをいい、他の保険契約等に関する事項を含みます。
 - ＜告知事項＞この保険における告知事項は、次のとおりです。
 - ★被保険者の過去の傷病歴、現在の健康状態
 - 告知される方(被保険者)がご認識している病氣・症状名が告知書にある病氣・症状名と一致しなくても、医学的にその病氣・症状名と同一と判断される場合には告知が必要です。傷病歴があり、告知書にある病氣・症状名に該当するか不明な場合は、主治医(担当医)に確認のうえ、ご回答ください。
 - ★他の保険契約等^(※)の加入状況
- (※)「他の保険契約等」とは、医療保険、がん保険、傷害保険、各種商品の入院特約等、この保険契約の全部または一部に対して支払責任が同じである他の保険契約または共済契約をいいます。
 - *口頭でお話し、または資料提示されただけでは、告知していただいたことにはなりません。
 - *告知事項について、事実を記入しなかった場合または事実と異なることを記入された場合は、ご契約を解除することや、保険金をお支払いできないことがあります。
 - *損保ジャパンまたは取扱代理店は告知受領権を有しています。
- ご加入初年度の保険期間の開始時^(※)からその日を含めて1年以内に過去の傷病歴、現在の健康状態等について損保ジャパンに告知していただいた内容が不正確であることが判明した場合は、「告知義務違反」としてご契約が解除になることがあります。また、ご加入初年度の保険期間の開始時^(※)からその日を含めて1年を経過していても、ご加入初年度の保険期間の開始時^(※)からその日を含めて1年以内に「保険金の支払事由」が発生していた場合は、ご契約が解除になることがあります。
 - (※)保険金額の増額(特定疾病等対象外特約の削除を含みます。)等補償を拡大した場合はその補償を拡大した時をいいます。
- 「告知義務違反」によりご契約が解除になった場合、「保険金の支払事由」が発生しているときであっても、保険金をお支払いできません。ただし、「保険金の支払事由」と「解除原因となった事実」に因果関係がない場合は、保険金をお支払いします。
- 次の場合にも、保険金をお支払いできないことがあります。この場合、ご加入初年度の保険期間の開始時からの経過年数は問いません。
 - ・ご契約者が保険金を不法に取得する目的または第三者に保険金を不法に取得させる目的をもって契約した場合
 - ・ご契約者、被保険者または保険金を受け取るべき方の詐欺または強迫によって損保ジャパンが契約した場合 など
- 告知書で告知していただいた内容により、ご加入をお断りする場合があります。
- ご加入後や保険金のご請求の際に、告知内容について確認することがあります。
- 継続加入の場合において、保険金額の増額(特定疾病等対象外特約の削除を含みます。)等補償を拡大するときも、過去の傷病歴、現在の健康状態等について告知していただく必要があります。なお、事実を告知されなかったとき、または事実と異なることを告知されたときは、補償を拡大した部分について、解除することや、保険金をお支払いできないことがあります。
- ご加入初年度の保険期間の開始時^(※1)より前に発病^(※2)した疾病に対しては、保険金をお支払いできません。ただし、ご加入初年度の保険期間の開始時^(※1)より前に発病^(※2)した疾病であっても、ご加入初年度の保険期間の開始時^(※1)からその日を含めて1年を経過した後に保険金の支払事由(入院を開始された場合や手術を受けられた場合等)が生じた場合は、その保険金の支払事由に対しては保険金をお支払いします。
 - (注)特別な条件付き(特定疾病等対象外特約セット)でご加入いただいている場合は、上記に関わらず、補償対象外とする疾病群については、全保険期間補償対象外となります。
 - (※1)継続時に新たに補償を拡大する特約を追加された場合は、追加された特約についてはそのセットした日をいいます。
 - (※2)医師の診断による発病の時をいいます。ただし、その疾病の原因として医学上重要な関係がある疾病が存在する場合は、その医学上重要な関係がある疾病の発病の時をいいます。また、先天性異常については、医師の診断により初めて発見された時をいいます。

3. ご加入後における留意事項

- 加入依頼書等記載の住所または通知先を変更された場合は、遅滞なく取扱代理店または損保ジャパンまでご通知ください。
- 団体から脱退される場合は、必ずご加入の窓口にお申し出ください。
 - ＜被保険者による解除請求(被保険者離脱制度)について＞
 - 被保険者は、この保険契約(その被保険者に係る部分)にかぎります。)を解除することを求めることができます。お手続き方法等につきましては、取扱代理店または損保ジャパンまでお問い合わせください。
- 保険金の請求状況や被保険者のご年齢等によっては、ご継続をお断りすることや、ご継続の際に補償内容を変更させていただくことがあります。あらかじめご了承ください。
- ＜重大事由による解除等＞
 - 保険金を支払わせる目的で損害等を生じさせた場合や保険契約者、被保険者または保険金受取人が暴力団関係者、その他の反社会的勢力に該当すると認められた場合などは、ご契約を解除することや、保険金をお支払いできないことがあります。
 - ＜他の身体障害または疾病の影響＞
 - 保険金のお支払いの対象となっていないケガや後遺障害、病氣の影響で、保険金をお支払いする病氣等の程度が重くなったときは、それらの影響がなかったものとして保険金をお支払いします。

4. 責任開始期

- 保険責任は保険期間初日の午後4時に始まります。
 - *中途加入の場合は、毎月20日までの受付分は受付日の翌月1日(20日過ぎの受付分は翌々月1日)に保険責任が始まります。

5. 事故がおきた場合の取扱い

- 保険金支払事由に該当した場合は、ただちに損保ジャパンまたは取扱代理店までご通知ください。入院を開始した日あるいは手術を受けた日からその日を含めて30日以内にご通知がない場合は、保険金の全額または一部をお支払いできないことがあります。

●保険金のご請求にあたっては、以下に掲げる書類のうち、損保ジャパンが求めるものを提出してください。

	必要となる書類	必要書類の例
①	保険金請求書および保険金請求権者が確認できる書類	保険金請求書、戸籍謄本、印鑑証明書、委任状、代理請求申請書、住民票 など
②	事故日時・事故原因および事故状況等が確認できる書類	疾病状況報告書、事故証明書、メーカーや修理業者等からの原因調査報告書 など
③	疾病の程度、保険の対象の価額、損害の額、損害の程度および損害の範囲、復旧の程度等が確認できる書類	①被保険者の身体の疾病に関する事故、他人の身体の障害に関する賠償事故の場合 死亡診断書(写)、死体検案書(写)、診断書、診療報酬明細書、入院通院申告書、 治療費領収書、診察券(写)、運転免許証(写)、レントゲン(写)、所得を証明する書類、 休業損害証明書、源泉徴収票、災害補償規定、補償金受領書 など ②携行品等に関する事故、他人の財物の損壊に関する賠償事故の場合 修理見積書、写真、領収書、凶面(写)、被害品明細書、賃貸借契約書(写)、 売上高等営業状況を示す帳簿(写) など ③ホールインワンまたはアルバトロスを達成した場合 ホールインワン・アルバトロス証明書、アテスト済スコアカード(写)、 贈呈用記念品購入費用領収書、祝賀会費用領収書 など
④	保険の対象であることが確認できる書類	売買契約書(写)、保証書 など
⑤	公の機関や関係先等への調査のために必要な書類	同意書 など
⑥	被保険者が損害賠償責任を負担することが確認できる書類	示談書(※)、判決書(写)、調停調書(写)、和解調書(写)、相手の方からの領収書、 承諾書 など
⑦	損保ジャパンが支払うべき保険金の額を算出するための書類	他の保険契約等の保険金支払内容を記載した支払内訳書 など

(※) 保険金は、原則として被保険者から相手の方へ賠償金を支払った後にお支払いします。

(注1) 保険金支払事由の内容・程度等に応じ、上記以外の書類もしくは証拠の提出または調査等にご協力いただくことがあります。

(注2) 被保険者に保険金を請求できない事情がある場合は、ご親族のうち損保ジャパン所定の条件を満たす方が、代理人として保険金を請求できることがあります。

●上記の書類をご提出いただく等、所定の手続きが完了した日からその日を含めて30日以内に、損保ジャパンが保険金をお支払いするために必要な事項の確認を終え、保険金をお支払いします。ただし、特別な照会または調査等が不可欠な場合は、損保ジャパンは確認が必要な事項およびその確認を終えるべき時期を通知し、お支払いまでの期間を延長することがあります。詳しい内容につきましては、損保ジャパンまでお問い合わせください。

●病气やケガをされた場合等は、この保険以外の保険でお支払いの対象となる可能性があります。また、ご家族の方が加入している保険がお支払対象となる場合もあります。損保ジャパン・他社を問わず、ご加入の保険証券等をご確認ください。

●初年度加入および継続加入の保険期間を通算して1,000日分の保険金をお支払いした場合、満期時にご継続をお断りすることがあります。

6. 保険金をお支払いできない主な場合

本パンフレットの補償の内容【保険金をお支払いする主な場合とお支払いできない主な場合】をご確認ください。

7. 中途脱退と中途脱退時の返れい金等

この保険から脱退(解約)される場合は、ご加入の窓口にご連絡ください。脱退(解約)に際しては、既経過期間(保険期間の初日からすでに過ぎた期間)に相当する月割保険料をご精算いただけます。なお、脱退(解約)に際して、返れい金のお支払いはありません。

8. 保険会社破綻時の取扱い

引受保険会社が経営破綻した場合または引受保険会社の業務もしくは財産の状況に照らして事業の継続が困難となり、法令に定める手続きに基づきご契約条件の変更が行われた場合は、ご契約時にお約束した保険金・解約返れい金等のお支払いが一定期間凍結されたり、金額が削減されることがあります。

この保険は損害保険契約者保護機構の補償対象となりますので、引受保険会社が経営破綻した場合は、保険金・解約返れい金等の9割までが補償されます。

9. 個人情報の取扱いについて

○保険契約者(団体)は、本契約に関する個人情報を、損保ジャパンに提供します。

○損保ジャパンは、本契約に関する個人情報を、本契約の履行、損害保険等損保ジャパンの取り扱う商品・各種サービスの案内・提供、等を行うために取得・利用し、その他業務上必要とする範囲で、業務委託先、再保険会社、等(外国にある事業者を含みます。)に提供等を行う場合があります。また、契約の安定的な運用を図るために、加入者および被保険者の保険金請求情報等を契約者に対して提供することがあります。なお、保健医療等のセンシティブ情報(要配慮個人情報を含みます。)の利用目的は、法令等に従い、業務の適切な運営の確保その他必要と認められる範囲に限定します。個人情報の取扱いに関する詳細(国外在住者の個人情報を含みます。)については損保ジャパン公式ウェブサイト(<https://www.sompo-japan.co.jp/>)をご覧ください。ご契約時にご提供いただいた個人情報は、ご契約の終了後も、法令等に基づき一定期間保存させていただきます。ご契約の終了後は、ご希望に応じて個人情報を削除させていただきます。ご不明な点がございましたら、ご契約の窓口または損保ジャパンまでお問い合わせください。

申込人(加入者)および被保険者は、これらの個人情報の取扱いに同意のうえ、ご加入ください。

病氣入院補償 【ご加入内容確認事項】

本確認事項は、万一の事故の際にお客さまに安心して保険をご利用いただくために、ご加入いただく保険商品がお客さまのご意向に沿っていること、ご加入いただくうえで特に重要な事項を正しくご記入いただいていること等をお客さまご自身に確認していただくためのものです。

お手数ですが、以下の事項について、再度ご確認ください。

なお、ご確認にあたりご不明な点がございましたら、パンフレットに記載の問い合わせ先までご連絡ください。

1. 保険商品の補償内容等が、お客さまのご意向に沿っているかをご確認ください。

- 補償の内容(保険金の種類)、セットされる特約
- 保険金額
- 保険期間
- 保険料、保険料払込方法
- 満期返れい金・契約者配当金がないこと

2. ご加入いただく内容に誤りがないかをご確認ください。

以下の項目は、保険料を正しく算出したり、保険金を適切にお支払いしたりする際に必要な項目です。内容をよくご確認ください(告知事項について、正しく告知されているかをご確認ください。)

- 被保険者の「生年月日」(または「満年齢」)、「性別」は正しいですか。
- パンフレットに記載の「他の保険契約等」について、正しく告知されているかをご確認いただきましたか。
- 以下の【補償重複についての注意事項】をご確認いただきましたか。

【補償重複についての注意事項】

補償内容が同様のご契約が他にある場合は、補償が重複することがあります。補償が重複すると、対象となる事故については、どちらのご契約からでも補償されますが、いずれか一方のご契約からは保険金が支払われない場合があります。ご加入にあたっては、補償内容の差異や保険金額をご確認いただき、補償・特約の可否をご判断ください。

3. お客さまにとって重要な事項(契約概要・注意喚起情報の記載事項)をご確認いただきましたか。

- 特に「注意喚起情報」には、「保険金をお支払いできない主な場合」等お客さまにとって不利益となる情報や、「告知義務・通知義務」が記載されていますので必ずご確認ください。

問い合わせ先 (保険会社等の相談・苦情・連絡窓口)

- 取扱代理店 横河商事株式会社 リスクコンサルティング事業本部
〒180-0006 東京都武蔵野市中町1-20-8 大樹生命三鷹ビル3階
TEL: 0422-52-5721 FAX: 0422-52-5782 (受付時間: 平日の午前9時から午後5時30分まで)
HP: <https://hoken-ycl.com> / PW: yclub
- 引受保険会社 損害保険ジャパン株式会社 企業営業第三部第二課
〒103-8255 東京都中央区日本橋2-2-10
TEL: 03-3231-4219 FAX: 03-3231-9928 (受付時間: 平日の午前9時から午後5時まで)
- 保険会社との間で問題を解決できない場合(指定紛争解決機関)
損保ジャパンは、保険業法に基づく金融庁長官の指定を受けた指定紛争解決機関である一般社団法人日本損害保険協会と手続実施基本契約を締結しています。損保ジャパンとの間で問題を解決できない場合は、一般社団法人日本損害保険協会に解決の申し立てを行うことができます。
一般社団法人日本損害保険協会 そんぽADRセンター
【ナビダイヤル】0570-022808<通話料有料>
受付時間: 平日の午前9時15分から午後5時まで(土・日・祝日・年末年始は休業)
詳しくは、一般社団法人日本損害保険協会のホームページをご覧ください。(https://www.sonpo.or.jp/)
- 事故が起こった場合は、ただちに損保ジャパン、取扱代理店または下記事故サポートセンターまでご連絡ください。
【事故サポートセンター】0120-727-110 (受付時間: 24時間365日)

- 取扱代理店は引受保険会社との委託契約に基づき、お客さまからの告知の受領、保険契約の締結・管理業務等の代理業務を行っております。したがって、取扱代理店とご締結いただいで有効に成立したご契約につきましては、引受保険会社と直接契約されたものとなります。
- このパンフレットは概要を説明したものです。詳細につきましては、ご契約者である団体の代表者の方にお渡ししております約款等に記載しています。必要に応じて、団体までご請求いただくか、損保ジャパン公式ウェブサイト(<https://www.sompo-japan.co.jp/>)でご参照ください(ご契約内容が異なっていたり、公式ウェブサイトに約款・ご契約のおしりを掲載していない商品もあります。)。ご不明点等がある場合には、取扱代理店または損保ジャパンまでお問い合わせください。
- 加入者証は大切に保管してください。また、2か月を経過しても加入者証が届かない場合は、損保ジャパンまでご照会ください。

YOKOGAWAグループの皆さま 団体扱自動車保険のご案内

団体扱割引が適用された割安な保険料です！
YOKOGAWAグループならではの割引率 22%



①

一般でのご加入より 断然おトク！

団体扱割引22%を適用 ※1
一括払のご契約では、自動車保険団体扱年
一括払による割引が適用され、
さらに5%割安に！

②

ご家族の車も 対象になります！

配偶者(内縁の相手方及び同性パートナーを
含みます)・同居のご親族の方が所有するお車
も対象となります。ただし、保険契約者は
いずれの場合も従業員・退職者の方になります。

③

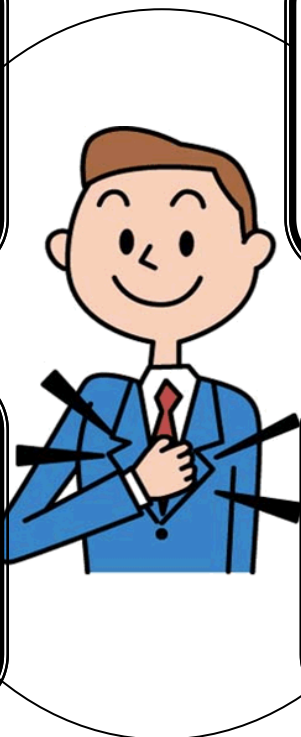
無事故による割増引 (ノンフリート等級)も 継承されます。

他の保険会社やJA共済・全労済等からの
切替でもOK！
※一部共済で継承できないものがあります。

④

保険料のお支払いは 便利なキャッシュレス！

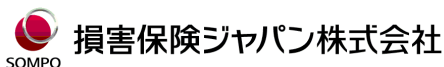
保険料のお支払いは、保険始期月の2か月
後に現職の方は給与控除、退職者の方はご
指定の口座からお引き落としとなります。



※1 団体扱割引率は、YOKOGAWAグループ団体扱自動車保険の「ご契約台数」と「損害率」に応じて毎年算出され変動する場合があります。
この団体扱割引22%は、ご契約期間の初日が2023年6月1日～2024年5月31日のご契約に適用されます。

- ★ このチラシは団体扱自動車保険の概要を説明したものです。詳しい内容につきましては、取扱代理店または引受保険会社までお問い合わせください。
- ★ 団体扱契約として、ご契約いただけるのは、保険契約者および被保険者が引受保険会社の定める条件を満たす場合のみとなります。
- ★ ご契約の内容は、自動車保険の種類に応じた普通保険約款・特約条項によって定まります。

◀引受保険会社▶ 損害保険ジャパン株式会社、東京海上日動火災保険株式会社、三井住友海上火災保険株式会社



お問い合わせ、お見積のご依頼は、下記までご連絡ください。

◀取扱代理店▶

横河商事株式会社 リスクコンサルティング事業本部

住所：〒180-0006東京都武蔵野市中町1-20-8 大樹生命三鷹ビル3階

TEL：0422-52-5721 FAX：0422-52-5782 受付時間 9：00～17：30（土日祝日を除きます。）

E-MAIL：hoken@ml.jp.yokogawa.com ホームページ：https://hoken-ycl.com/ PW：ynclub